



Balmaceda, la mirada de un patriota

didácticas
— — — — —
HISTORIA DE CHILE
CINE-AUDIOVISUAL

0.4

SOLO PARA FINES PEDAGÓGICOS

GRUPO DE INVESTIGACIÓN
Historia(s) en el audiovisual chileno

EQUIPO DE INVESTIGACIÓN
Eduardo Santa Cruz Achurra
Claudio Salinas
Hans Stange
José Miguel Santa Cruz Grau
Cristian Ahumada
Carolina Kuhlmann

EQUIPO EDITORIAL MATERIAL DIDÁCTICO
Cristian Ahumada
Carolina Kuhlmann
José Miguel Santa Cruz Grau

DISEÑO
Eduardo Díaz Cataldo

Instituto de Comunicación e Imagen-ICEI
Universidad de Chile.

Santiago de Chile, 2018.

Índice

MODO DE USO	4
ELEMENTOS BÁSICOS DEL LENGUAJE AUDIOVISUAL	5
FICHA TÉCNICA	12
RESUMEN NARRATIVO DE LA PELÍCULA	12
GUERRA DEL PACÍFICO (1879-1884) Y DESPUÉS...	14
Citas de contexto	17
GUERRA CIVIL DE 1891	18
Citas de contexto	21
ACTIVIDADES	22
OTROS RECURSOS	37

modo de uso

El siguiente manual está dirigido para las/os docentes de las asignaturas de Historia, Geografía y Ciencias Sociales, para complementar el estudio de Historia de Chile. Este material ha sido desarrollado por el grupo de investigación «Historia(s) en el audiovisual chileno» del Instituto de Comunicación e Imagen-ICEI de la Universidad de Chile.

Su objetivo principal es aprovechar la producción audiovisual para ensayar otras formas de acercamiento a los sucesos y períodos históricos que han definido la identidad y cultura local. Subordinado a esto, aprender sobre los lenguajes audiovisuales y entregar herramientas de análisis sobre los mismos.

El manual tiene la siguiente estructura:

1. Un apartado con «elementos básicos de lenguaje audiovisual», donde se le entregan herramientas de análisis audiovisual al o la docente a la hora de enfrentar el trabajo con una pieza audiovisual junto a los estudiantes.
2. Un apartado introductorio donde se encuentra un resumen narrativo de la serie y su ficha técnica, además dos artículos que contextualizan la acción narrativa de la película, finalmente, un apartado de actividades sugeridas para desarrollar junto a los estudiantes.
 - a. Los dos artículos de contexto tiene además una serie de citas de autores que han problematizado desde diferentes disciplinas los conflictos que se refieren en la película. Se recomienda que se utilicen estas citas como inicio para la explicación de los diferentes aspectos que dichos textos están refiriendo.
 - b. En el apartado de «actividades» se proponen debates históricos a realizar en conjunto por las/los docentes con las/los estudiantes en clases, además

de preguntas para el análisis narrativo de la película, tareas sugeridas para que desarrollen los estudiantes y dos trabajos a desarrollar por parte de las/los estudiantes. Todas estas son solo sugerencias para que la o el docente pueda seleccionar o usar como referencias según sus propias necesidades y las del curso.

Junto con ello, se agregan otras informaciones (fichas de personajes, procesos históricos, nomenclaturas de la época) que le posibilitarán a la/él docente estructurar otras actividades en el aula.

Este equipo recomienda la siguiente estructura en el aula:

- a. En la primera sesión, una introducción de la/él docente de los aspectos generales de la película y del proceso histórico, con los elementos entregados en este manual y otros que sean necesarios. Visualizar la película. En una siguiente sesión trabajar a través de los análisis y debates la película.
 - b. Impulsamos a las/los docentes incorporar otros materiales que puedan ayudar a las/los estudiantes a un mayor entendimiento de las materias.
 - c. Si el o la docente considera pertinente se puede desarrollar algunas de las tareas sugeridas o desarrollar los trabajos, con el fin de ampliar los conceptos trabajados y la evaluación de los estudiantes.
4. Adjunto a este manual se encuentra una carpeta con los materiales visuales para hacer power point u otros similares por parte de la/él docente que permitan la realización de la clase.

nomenclatura

SECUENCIA: unidad de división de un relato audiovisual en que se presenta, desarrolla y concluye una acción dramática completa. Generalmente una secuencia está compuesta por dos o más escenas. Una película o capítulo de una serie está compuesta por varias secuencias dramáticas.

ESCENA: unidad narrativa en que se desarrolla una acción dramática o parte de ella en un solo espacio o ambientación. No tiene porqué tener un sentido dramático completo.

PLANO: unidad mínima audiovisual, se refiere a aquella imagen o sonido que se presenta en el relato sin ningún corte o interrupción en su desarrollo.

TIPOS DE PLANO: a diferencia de la secuencia y la escena, la nomenclatura de los planos está determinada en la relación entre el encuadre y la figura humana, animal o las cosas.

- Gran plano general: es aquel plano que presenta un amplio paisaje natural o urbano (también un espacio) donde la figura humana, animal o las cosas no son las protagonistas.

- Plano general: es aquel que presenta la figura humana, animal o las cosas en su totalidad al interior de una ambientación específica.



- Plano americano: es aquel que encuadra a la figura humana desde arriba a los tobillos hasta las rodillas.

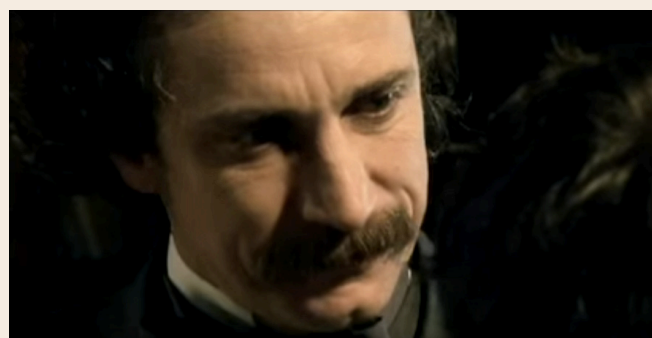
- Plano medio: este encuadra al personaje desde arriba de las rodillas hasta debajo del pecho. Existe planos medios largos que son los encuadrados desde las rodillas hasta las caderas y planos medios cortos, que son desde las calderas hasta el pecho.

- Primer plano: este encuadra al personaje dejando ver sus hombros y toda su cabeza.

- Gran primer plano: este encuadra solo la cabeza del personaje.

- Primerísimo primer plano: es aquel que encuadra un fragmento del rostro. Se suele decir primerísimo primer plano de ojos o boca, etc.

- Plano detalle: este encuadra fragmentos del cuerpo humano diferentes al rostro, también partes de objetos o animales.



CAMPO: el plano determina el espectro visible del espacio donde se ubican los paisajes, ambientes, personajes, objetos, etcétera. A esto se le llama que está en campo. Lo que se encuentra afuera de él genéricamente se llama espacio *off* o fuera de campo. En específico debería diferenciarse de la siguiente forma.

- Fuera de campo: esto es aquello que el espectador cree que está afuera del plano visual y sonoro gracias a la información que se encuentra en el plano o en planos anteriores.

- Espacio *off*: este se refiere a esos espacios que son invisibles para el espectador pero que se presuponen que hay vida, por ejemplo, cuando se ve un plano nocturno de un edificio desde afuera y hay una ventana iluminada desde el interior, es un espacio que no se ve pero se presupone que hay personas adentro haciendo sus vidas.

PROFUNDIDAD DE CAMPO: esto se refiere a todo el espectro nítidamente visible al interior de un plano. Hay planos con mucha profundidad de campo y otros con muy poca profundidad de campo. La profundidad de campo depende de las ópticas que utilizan las cámaras de cine y video, las condiciones lumínicas y la sensibilidad del material de filmación o grabación.



* Primerísimo primer plano con poca profundidad de campo



* En este plano americano existe mucha profundidad de campo.

* En este plano medio detalle se ve la sangre de la cabeza de Balmaceda, en el plano solo escuchamos el sonido del balazo, es decir, se encuentra en fuera de campo sonoro.

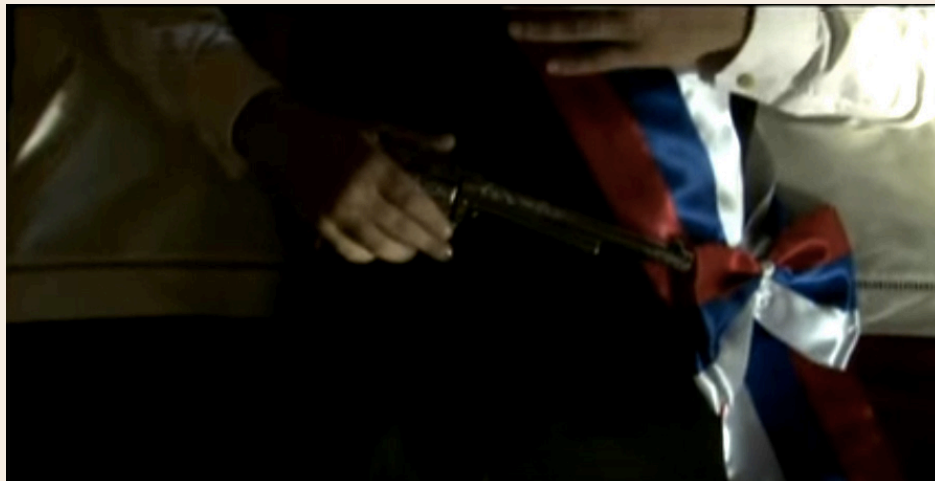
ÁNGULOS DE PLANO: Se denomina de forma diferente al ángulo que tiene la imagen en relación al personaje, animal o cosa.

- Frontal: Se refiere a aquellos planos que están encuadrados de forma frontal. Generalmente estos planos se realizan a la altura de los ojos de una persona parada o del personaje.

- Picado: Se refiere a esos que están encuadrados desde arriba hacia abajo.

- Contrapicado: Se refiere a esos que están encuadrados desde abajo hacia arriba.

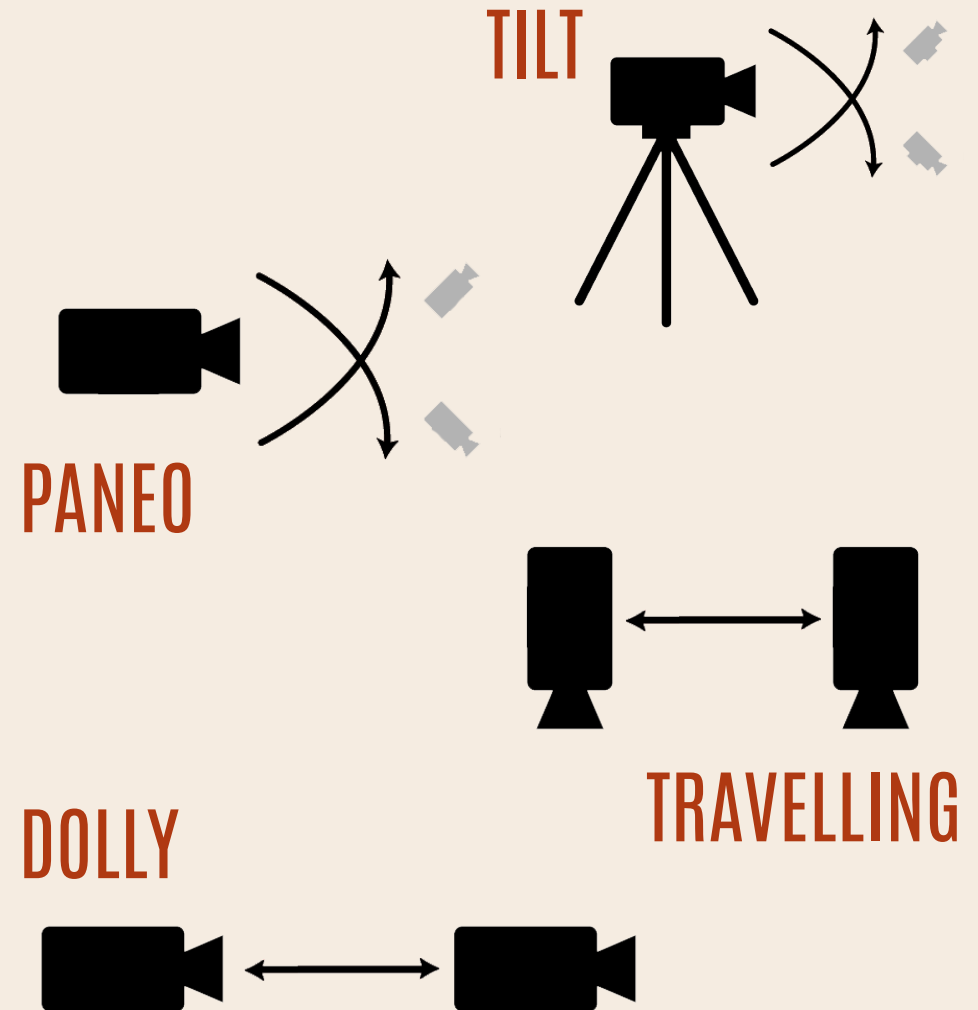
- Cenital: Se refiere al plano que grabado desde arriba y carece completamente de perspectiva y/o punto de fuga.



MOVIMIENTOS: el lenguaje audiovisual está compuesto por dos formas de movimientos. 1) el movimiento de los personajes, animales, u objetos dentro y fuera de campo. 2) El movimiento de la cámara o imagen.

Estos últimos están definidos de la siguiente forma:

- Plano fijo: es un plano que no altera la relación de la cámara/imagen con su eje de visión o posición en el espacio, determinada por el trípode, el camarógrafo, grua u otro.
- Paneo: la imagen se mueve mateniendo su eje espacial desde izquierda a derecha o viceversa.
- Tilt: la imagen se mueve mateniendo su eje espacial desde arriba hacia abajo (*down*) o desde abajo hacia arriba (*up*).
- Travelling: la cámara se desplaza de forma lateral, de izquierda a derecha o viceversa. O desde arriba hacia abajo o viceversa.
- Dolly: la cámara desplaza su posición hacia adelante (*in*) o hacia atrás (*out*).
- Zoom: la cámara no se mueve pero la imagen a través de la óptica se acerca (*in*) o aleja (*out*) cambiando su encuadre.



TRAMA: es el flujo narrativo por donde transitan los personajes y sus respectivos universos relacionales, que usualmente experimentan cambios emocionales o contextuales sustanciales para los personajes.

ESTRUCTURA NARRATIVA AUDIOVISUAL: existen una serie de formas para contar un relato pero la mayoría de ellas responde a una estructura básica que se resume en la siguiente forma.

STORYLINE

- *Setup* o planteamiento: quién, dónde o qué se va a contar.
- Primer giro: momento en que se quiebra el orden emocional y de acción establecido en el planteamiento.
- Conflicto y pendiente: se desarrollan los eventos que se desencadenan con el primer giro o quiebre. Todo relato tiene una pendiente emocional ascendente o descendente, es decir, el o los personajes caen o se levantan de un pozo dramático.
- Segundo giro: momento en que la curva emocional y de acción de la historia llega a un punto máximo de tensión y explota.

- Resolución: se establece un nuevo orden emocional y de mundo dónde se desarrollan los personajes.

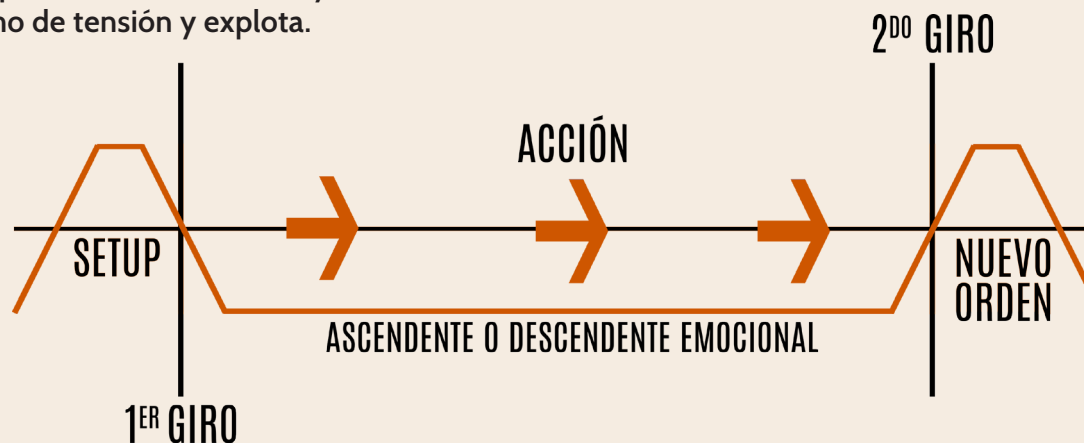
NARRADOR: El narrador audiovisual se define a través del punto de vista en que se cuenta la historia, este generalmente está definido por el punto de vista de la cámara, es decir, donde se encuentra la atención o el privilegio narrativo.

- Externo objetivo: se sitúa fuera de la trama como un simple observador de los sucesos, sin comprenderlos y sin interactuar en ellos. Tiene una visión global de los sucesos, permite mostrar la trama principal y las subtramas en su totalidad. Tiene una presencia onmisciente.

Ejemplo: *Rodríguez, hijo de la rebeldía* (Canal 13, 2007), de Cristián Galaz.

- Externo subjetivo: observa, pero además comprende e interpreta lo que ve. Sin embargo no participa directamente en los eventos de la trama y las subtramas.

Ejemplo: *Los excéntricos Tenenbaum* (2001), Wes Anderson.



- Interno: siempre está dentro de una trama, pero sólo puede ver lo que le sucede al personaje dentro de la trama, es decir, no logra ver lo que sucede en otras tramas narrativas que se estén desarrollando. Es el punto de vista de algún personaje que pertenece a una trama.

1. Interno observante: un personaje que puede ver lo que le sucede al o los protagonistas, sin participar directamente en el arco dramático de estos.

Ejemplo: *Million Dollar Baby* (2004) de Clint Eastwood.

2. Interno co-protagónico: el narrador es un personaje que además participa directamente del proceso del personaje protagónico.

Ejemplo: *Se7en, siete pecados capitales* (1995), de David Fincher.

3. Interno protagónico: el narrador es el protagonista de la trama.

Ejemplo: *Forrest Gump* (1994), de Robert Zemeckis.

IMPLANTES NARRATIVOS: objeto físico inanimado que se agrega al universo físico en que se desarrolla el relato, que guarda, transporta, sugiere o descubre información fundamental para el avance de los acontecimientos.

- Implante identificatorio: a través de éste implante se otorga significado identificatorio a un personaje.

- Implante de apoyo comunicacional o vía comunicacional: este implante permite al personaje comunicarse con mayor fluidez, por ejemplo, un personaje que juega con un encendedor mientras conversa.

- Implante estético o accesorio: un objeto singular que identifica al personaje.

- Implante funcional: objeto que parece servir para algo determinado y luego sirve para otra cosa.

- Implante de metáfora: objeto que genera conexión estética o simbólica con el conflicto de algún personaje.

- Implante generador de suspenso: establece tensión dramática por anticipación, por conocimiento previo del peligro.

- Implante generador de futuro: objeto que genera expectativas.

- Falso implante desorientador: genera expectativas falsas. Crea una línea lógica falsa de explicación de la situación.

- Implante de descubrimiento o pistas: los implantes van orientando hacia el descubrimiento de la verdad a través de asociaciones causales.

- Implante central o Mac Guffin: aglutina la acción narrativa en relación a descubrir, conseguir, deshacer o transportar el implante, de manera que esos elementos son los que crean la trama.

METASINTAGMA: este es un elemento central en la construcción de un personaje, ya que es el núcleo afectivo de éste y su pasado. El metasintagma es un bloque de diálogo donde el personaje deja entender sus motivaciones o la lógica que explica sus acciones. El personaje narra un hecho de su propio pasado, contextualizado (universo físico), narrado en acciones (cinética) y de alta intensidad dramática (emoción).

- Metasintagma interrumpido: se interrumpe la narración del personaje justo en el clímax de los eventos (generalmente por una acción o suceso), para que el interlocutor complete mentalmente el sentido de la historia que está narrando, en este caso usualmente el espectador también lo infiere.

Balmaceda, la mirada de un patriota (2007)

GENERO

Drama/Biopic

EPOCA DE AMBIENTACION

1885-1891

IDIOMAS

Castellano

PAIS

Chile

PRODUCTORAS

Nueva Imagen / Canal 13

PRODUCTORES EJECUTIVOS

Paloma Ávila / Alberto Gesswein / Javiera Kri

DIRECCION

Gustavo Graef Marino

GUION

Mateo Iribarren / Gustavo Graef Marino

PERSONAJES PRINCIPALES

José Manuel Balmaceda / Jaime Mcmanus

Emilia de Toro / Catalina Pulido

Julio Zegers / Sergio Hernández

Leonor Tezanos / Ingrid Cruz

Rufina Lagos / Marés González

Orozimbo Barbosa / Luis Dubó

En agosto de 1891, José Manuel Balmaceda recorre las calles de Santiago de noche y se dirige a la residencia del embajador argentino José Uriburu, quien lo aloja después de haber renunciado a la presidencia. En la legación argentina comienza a escribir su testamento político, donde entabla una relación con Rufina, la sirvienta, mientras va recordando los sucesos acaecidos en su presidencia y durante la Guerra Civil que recién había terminado con la derrota del general Orozimbo Barbosa. Sus recuerdos comienzan con los debates con los congresistas conservadores que estaban en contra de sus medidas para controlar los estándares de producción del salitre y mientras él apela al rol activo del Estado, y los acusa de la presión amenazante que el capitán Jorge Montt está haciendo con su presencia en el Congreso. La estancia de Balmaceda en la legación argentina provoca inconvenientes a Leonor Tezanos, esposa de Uriburu, quien le exige que le pida que se vaya.

Desconociendo esto, Balmaceda rememora los días antes de ser nombrado como candidato a presidente por Domingo Santa María. Tras la derrota del ejército de Barbosa en Placillas, los soldados sobrevivientes fueron tomados presos y maltratados por los vencedores, son humillados con piezas de «canto a lo poeta», pero uno de los prisioneros le comienza a responder con rimas defendiendo la causa balmacedista. En la legación Uriburu dialoga con Balmaceda para que busque otro lugar más seguro, pero Rufina intercede a su favor. Leonor que está embarazada decide visitar al huésped y éste la socorre mientras tiene un desmayo, donde empiezan una amistad. En el palacio presidencial, Balmaceda recibe la visita del empresario inglés Mr. North que lo intenta corromper, pero este se niega. Días después yendo a visitar a su hijo Pedro Balmaceda, un poeta y entusiasta participante de la escena literaria de Santiago y Valparaíso, conoce al poeta Rubén Darío.

En la prensa se destaca la inauguración del alumbrado público en Santiago y el restablecimiento de las relaciones con el Vaticano, la creación de los registros civil y electoral, la llegada de 30.000 migrantes europeos para poblar el sur de Chile, la canalización del Río Mapocho, la anexión de la Isla de Pascua, la inauguración del dique de Talcahuano y la creación de Instituto Pedagógico, mientras Balmaceda discute con sus ministros un plan para recorrer

Chile, cosa que ningún presidente había hecho, así viaja en tren hacia el sur por el propio Viaducto del Malleco que el mismo inauguró. Pero continúan los conflictos en el parlamento, donde las discusiones son cada vez más acaloradas, por el control que el congreso desea sobre el gobierno, debatiendo virulentamente con los diputados Ramón Barros Luco y Carlos Walker Martínez y el senador Waldo Rojas.

En el campo de prisioneros continúa la batalla poética entre ambos soldados, mientras Mr. North presiona a su abogado Julio Zegers y diputado liberal para que desestabilice al gobierno. En la legación argentina, Balmaceda y Leonor cultivan su amistad, mientras sigue redactando su «Testamento Político», donde defiende su accionar para nacionalizar el salitre, rememorando su viaje a Iquique para encontrar apoyos en la zona, donde discute fuertemente con Zegers y éste termina por pasarse al bando contrario. El congreso no aprueba los presupuestos de 1891, pero Balmaceda decide usar el mismo de 1890 y desata el levantamiento congresista. Zegers es uno de los principales instigadores en el congreso para la renuncia de Balmaceda, encontrando apoyos también en la iglesia católica. El congreso sesiona secretamente y planean un nuevo gobierno con el apoyo del capitán Montt que será formado en Iquique. Walker Martínez se entera que el ex presidente Balmaceda está en la legación argentina y lo visita para que se vaya del país, pero este lo rechaza y continúa la redacción de su texto.

Balmaceda recuerda los sucesos de la Matanza de lo Cañas y cuando Emilia de Toro, su esposa, le increpa la actitud de sus ejércitos y también la muerte de su hijo en 1889, mientras Balmaceda va ensayando cómo acabar con su vida, Rufina le implora que no se suicide y Leonor le pide que huya a EE.UU. junto a su familia, plan que ya había arreglado con el embajador de ese país, al saber la derrota de Barbosa. Pero Balmaceda no abandona la legación a pesar de los ruegos y se sumerge en profundas cavilaciones. La batalla de canto había continuado en el campo de prisioneros, pero el soldado balmacedista es obligado a cavar su propia tumba antes de morir. Finalmente, Balmaceda se suicida el 19 de septiembre, un día después de acabar legalmente su período presidencial.



Guerra del Pacífico (1879-1884) y después...

El conflicto armado que a finales del siglo XIX enfrentó a Chile, Bolivia y Perú transformó radicalmente la realidad económica de Chile. El conflicto que enfrentó a las élites político-económicas de los tres países para lograr la hegemonía de los recursos mineros y naturales alojados en el desierto de Atacama y las actuales costas del norte de Chile, principalmente el salitre y el guano que se usaba en la industria militar y agrícola. Los tres países de finales de los procesos revolucionarios de independencia, habían mantenido grosso modo los límites heredados de la división administrativa colonial. Bolivia y Chile definieron de forma genérica sus límites en el norte chileno y sur costero boliviano durante los años veinte, los que fueron definidos en un tratado internacional en 1866, donde se definió la frontera en el paralelo 24° sur, en este también se estableció que el Estado de Bolivia se comprometía a no subir los impuestos a las empresas de capitales chilenos durante veinticinco años. Debido a los conflictos políticos internos de la élite boliviana, un nuevo gobierno dirigido por Agustín Morales entendió la desventajosa situación del tratado para el Estado boliviano, por lo que abogó por renegociar el tratado, que se cristalizó en 1872 con el acuerdo de Corral-Lindsay, pero este solo fue ratificado por el congreso chileno, debido a las presiones que el gobierno peruano llevó a cabo al boliviano para conseguir unas condiciones aún mejores. Ambos países en 1873 firmaron un pacto militar

de protección de la soberanía –que en algún momento estuvo a punto de firmar Argentina, pero se restó al tener problemas limítrofes con la propia Bolivia–.

El conflicto armado comenzó tras la recesión del contrato firmado en 1873 entre la Compañía de Salitres y Ferrocarriles de Antofagasta –que tenía un 66% de capitales de empresarios chilenos y 34% de empresarios ingleses– por parte del Estado boliviano, lo que provocó la ocupación militar del ejército chileno de la ciudad de Antofagasta el 14 de febrero de 1879, bajo el mandato del presidente Aníbal Pinto. El contrato sostenía que la empresa no se le cobrarían impuestos por la explotación de salitre por quince años y este financiaría la construcción de un tren desde Antofagasta hacia Potosí en Bolivia. Pero en 1878 el Estado quiso recaudar un impuesto de 10 centavos por el quintal de salitre, a lo que la empresa se negó y presionó al congreso a firmar un decreto para acabar con el contrato. Chile al entender que se había roto el tratado de 1866 comenzó una campaña para proteger las propiedades de las empresas con capitales chilenos.

Si bien el conflicto se extendió por cinco años, los enfrentamientos principales se concentraron entre 1879 y 1881, momento en el que Bolivia se abstuvo de cualquier movimiento militar significativo y el ejército peruano se vio reducido a

distintas facciones que resistieron la ocupación chilena que había llegado hasta Lima. La guerra se concentró en dos frentes, el primero fue el marítimo en el que las fuerzas peruanas y chilenas intentaron hegemonizar el control del pacífico y que a partir del

hundimiento de la fragata blindada Independencia y la captura del Huáscar, supuso el control militar del conflicto por parte del ejército chileno. En tierra se desarrollaron cuatro grandes campañas: Tarapacá, Tacna-Arica, Lima y Breña, además de otras



Spencer y Cía. - *Recepción del General Baquedano y el Ejército en Valparaíso (1881)* [fragmento], Biblioteca Nacional

campañas menores, en el litoral de Antofagasta con la resistencia boliviana, la ocupación de Arequipa y la expedición al norte de la costa peruana por el capitán Patricio Lynch. Los combates abiertos concluyeron con la firma del Tratado de Ancón del 20 de octubre de 1883 con un recién elegido gobierno peruano y el pacto de Tregua entre Bolivia y Chile el 4 de abril de 1884.

Chile después del conflicto cambió radicalmente, lo que supuso las condiciones para el conflicto de la Guerra Civil de 1891 y los conflictos sociales de las primeras décadas del siglo xx, ya que hubo una aceleración de las tensiones internas de la elite gobernante y empresarial, que debatieron qué hacer con los nuevos recursos minerales y cómo enfrentar los desafíos de modernización que se aceleró tras el triunfo en la guerra. Los nuevos yacimientos de salitre, guano y otros recursos minerales rápidamente fueron cedidos a empresarios chilenos-ingleses, principalmente, generando un intenso proceso de acumulación de riquezas y, con ello, ampliando su influencia política en la toma de decisiones dentro del Estado.



Sin autor - Izamiento bandera en El Morro de Arica (1881) Museo Histórico Nacional.

A más de un siglo de declarada, la Guerra del Pacífico sigue presente en la memoria colectiva de bolivianos, chilenos y peruanos. Su recuerdo, actualizado de manera continua por no decir permanente, complica de tiempo en tiempo la relación de las repúblicas vecinas.

Carmen Mc Evoy, *Guerreros civilizadores. Política, sociedad y cultura en Chile durante la Guerra del Pacífico*. (Santiago: Ediciones Universidad Diego Portales, 2011).

Cierro estas páginas con un voto que arranca de mi corazón de chileno y de americano. La familia se constituyó para que sus miembros se ayudaran entre sí en las eventualidades de la vida. Las nacionalidades que la forman están unidas por la comunidad de destinos, deberes y responsabilidades en el presente y en el futuro. Que no lo olviden, poniendo de su parte unas y otras, la magnanimidad que cicatriza las heridas, que alivia los dolores pasados y abre para todos un porvenir de luz y de justicia. [...] La Guerra del Pacífico fue mucho más que un hecho de armas. Fue la movilización de un pueblo entero, unido por el amor a la Patria, en torno a ideales que superaban largamente los pequeños y diarios intereses egoístas. De un pueblo que encontró en el trabajo y en la hermandad una fuerza sorprendente en que pocos creían.

Gonzalo Bulnes Pinto, *La Guerra del Pacífico, Tomo 3* (Santiago: Imprenta y Litografía Universo, 1919).

La Guerra del Pacífico, en su preparación, en su desenvolvimiento y en sus diversas peripecias (...) tiene la unidad fatal de la tragedia antigua y el carácter conmovedor y patético del drama moderno. Incubada la lucha por largos odios, provocada por intereses complicados con pasiones concentradas, preparada por combinaciones tenebrosas y empeñada con encarnizamiento de una y otra parte por agua y por tierra, el mundo la ha presenciado con dolor (...) deplorando la sangre tristemente derramada en holocausto de una cuestión de diez centavos que se ha convertido en cuestión de vida o muerte.

La Nación, *Editorial*, Buenos Aires, 14 de enero de 1881.

Chile ha demostrado, en el desenlace de esta campaña, que es una nación solidaria y única, una nación que avanza, no solo en el terreno material y todo lo que constituye la parte externa de la civilización, sino que su alma y corazón nada han perdido del temple y moralidad de sus antecesores (...) La vanguardia de vencedores que hoy torna a sus hogares, ha sobrepasado así todas las aspiraciones de Chile fue a hacer cumplir una ley internacional, a vindicar la fe y garantía de la paz de los pueblos y nos trae además poder, fama y gloria.

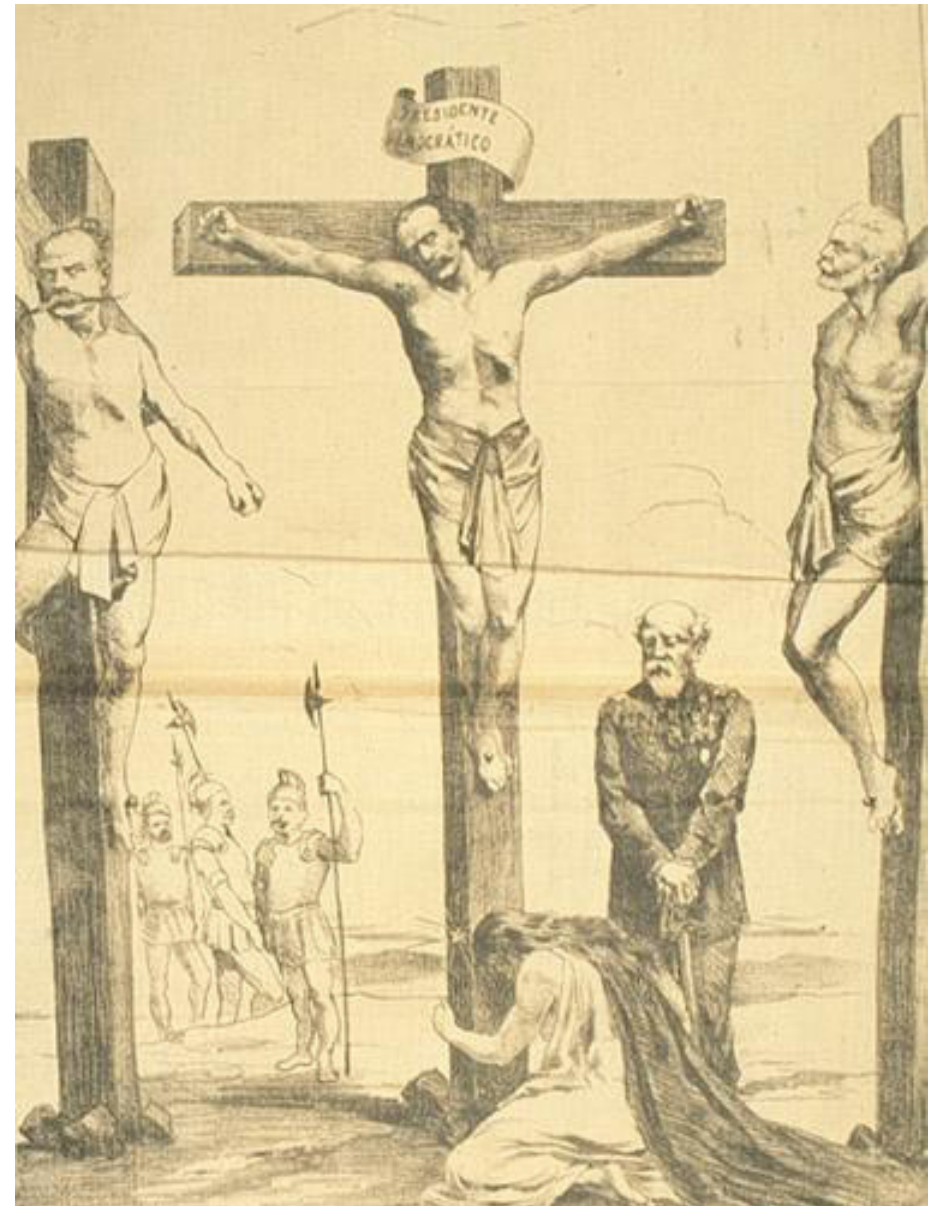
El Ferrocarril, Santiago de Chile, 14 de marzo de 1881.

citas de contexto

Guerra Civil de 1891

Las medidas de Balmaceda agitaron los conflictos internos entre la elite liberal y conservadora que se venían acumulando desde el establecimiento de la constitución de cuño liberal de 1833, que había desarrollado un lento proceso de secularización estatal y, a su vez, proyectaba un proceso de industrialización más acelerada del país, ampliando así la base social de las clases medias frente de una elite oligárquica anclada en una economía rentista de la tierra. En ese contexto, las facciones conservadoras y liberal-conservadoras al interior del propio partido liberal, presionaron para desacelerar las transformaciones liberales impulsadas por el gobierno, a través de no aprobar los presupuestos fiscales en el congreso para 1891, lo que provocaba que el gobierno no podía funcionar de forma constitucional. Las presiones de las oligarquías locales, junto a los nuevos actores empresariales salitreros de capitales ingleses, principalmente, generaron un desequilibrio al interior del partido liberal, logrando que algunos de sus representantes se opusieran a la aprobación de los mismos, inclinando el congreso contra Balmaceda y constituyendo el bloque congresista, que estaba liderado por el presidente de la cámara de diputados Ramón Barros Luco y el vicepresidente de la cámara de senadores Waldo Silva.

Tras esto, el gobierno de Balmaceda decretó en una Proclama pública del 1 de enero de 1891, que a causa de la ingobernabilidad provocada por el congreso se renovaban los presupuestos aprobados por el congreso para el año fiscal de 1890. Frente a la



Sin autor - *Por redentor del pueblo chileno* (1893) Biblioteca Nacional.

medida de fuerza balmacedista, los congresistas apelaron a que el gobierno funcionaba por fuera de la constitución y desconocían al mismo, en el Manifiesto de los Representantes del Congreso a bordo de la Escuadra del 6 de enero de 1891. Frente a esto, Balmaceda, el 11 de febrero de 1891, ordena la inmediata clausura del Congreso Nacional. Con ello, comienza el estado de excepción constitucional que posibilita el levantamiento militar del Capitán de Navío Jorge Montt, quien compareció junto a Barros Luco y Rojas, dando comienzo a la insurrección congresista apoyada por la marina chilena y, por consecuencia, la Guerra Civil de 1891 o la Revolución Conservadora.

La guerra duró aproximadamente seis meses y tuvo dos focos centrales: la campaña del norte, en la que las fuerzas congresistas se agruparon en Iquique tras los combates de Zapiga, Huara y de la Aduana de Iquique, junto a la ocupación de Pisagua. En Iquique se formó una junta de gobierno alternativa, dirigida por Montt, Silva y Barros Luco, junto con ellos, Enrique Valdés (secretario) y los ministros Manuel A. Matta (Interior y Obras Públicas), Isidoro Errázuriz (Relaciones Exteriores y Justicia, Culto e Instrucción Pública), Joaquín Walker Martínez (Hacienda) y el coronel Adolfo Holley (Guerra y Marina). La débil resistencia del bando presidencial, compuesto principalmente por el ejército de tierra, provocó una rápida ocupación congresista de las



antiguas provincia de Tarapacá, Antofagasta y Atacama. Lo que implicó un importante respaldo económico para los sublevados, ya que contaron con el apoyo económico activo de los empresarios salitreros ingleses y chilenos, además de las gestiones internacionales de los banqueros Augusto Matte y Agustín Edwards Ross para la compra de armamento en EE.UU. y el bloqueo de nuevos barcos para el bando presidencialista.

El segundo foco se desarrolló en la zona central, tras el fortalecimiento de las fuerzas congresistas en el norte estas avanzaron hacia el sur, a pesar de que estas habían sufrido el hundimiento del buque blindado Blanco Encalada, el 23 de abril frente a las costas de Caldera, por parte de dos nuevas torpederas llegadas desde Francia. Junto con ello, se desarrolló una serie de actividades de desestabilización del gobierno en Santiago, Valparaíso y otras ciudades, que fueron reprimidas por el gobierno, entre ellas, el complot dirigido por el empresario Ricardo Cumming, que fue fusilado el 12 de julio. También el dirigido por Carlos Walker Martínez que terminó con un enfrentamiento en el sector de Lo Cañas a las afueras de Santiago, conocido actualmente como la Matanza de Lo Cañas de jóvenes adherentes conservadores. Esta campaña tuvo dos batallas principales y definitivas, el 20 y 21 de agosto los congresistas desembarcaron en Quinteros y vencieron al ejército comandado por el general Orozimbo Barbosa en Con Con, pero la victoria definitiva fue en Placilla el 28 de agosto. Tras esto, el presidente Balmaceda abdicó y le entregó el poder a General Manuel Baquedano, esperando que pudiese controlar las represalias contra los adherentes de su gobierno.



Sin autor - *Batalla de Placilla 1891* (1891) Biblioteca Nacional.

De este modo, tres etapas diferentes de la modernidad, tres estrategias modernizantes que se niegan pero se suponen unas a otras, se suceden y sucumben en su afán a propósito de canalizar, proyectar o «civilizar» lo que a la postre resulta ser una modernidad desbordante. En efecto, ya hacia fines de siglo el antiguo espíritu ilustrado absolutista, el liberalismo programático y utópico, y el primer presagio de vanguardismo elitista, habían fracasado. La Crisis de 1891 demostraría que todo intento de «civilizar» «desde arriba» acarrearía el desastre y colapso de esta hasta entonces exitosa pretensión.

Alfredo Jocelyn-Holt Letelier, “La crisis de 1891: civilización moderna versus modernidad desenfrenada”, en *La Guerra Civil de 1891, cien años hoy*, Luis Ortega, ed., (Santiago: Universidad de Santiago, 1993), 25.

A partir de marzo de 1891, sin embargo, la autoridad balmacedista dejó de ser una realidad tangible en el Norte Grande. No así la autoridad de los empresarios extranjeros, a quienes el desenlace del conflicto en más de alguna forma pareció fortalecer. Balmaceda mismo, libre de compromisos y cautelas previas, acentuó su discurso antiimperialista y sus exhortaciones de apoyo al mundo popular. En tal virtud, su sacrificio final pudo fácilmente interpretarse dentro de un contexto «nacional» que a los trabajadores tarapaqueños debió evocarles algunas consignas esgrimidas en las jornadas de julio de 1890. Sólo así podría explicarse un viraje que a los mismos observadores contemporáneos no dejó de llamarles la atención. Un par de años

después de la guerra, el viajero francés André Bellessort comentaba que durante el conflicto “Todos los obreros chilenos de las oficinas dejaron su trabajo y tomaron las armas contra un «tirano» cuyo recuerdo hoy celebran.

Julio Pinto Vallejos, “El balmacedismo como mito popular: los trabajadores de Tarapacá y la Guerra Civil de 1891”, en *La Guerra Civil de 1891, cien años hoy*, Luis Ortega, ed., (Santiago: Universidad de Santiago, 1993), 125

Este es el destino de Chile y ojalá que las crueles experiencias del pasado y los sacrificios del presente, induzcan a la adopción de las reformas que hagan fructuosa la organización del nuevo Gobierno, seria y estable la constitución de los partidos políticos, libre e independiente la vida y el funcionamiento de los poderes públicos y sosegada y activa la elaboración común del progreso de la República. No hay que desesperar de la causa que hemos sostenido ni del porvenir.

Si nuestra bandera, encarnación del Gobierno del pueblo verdaderamente republicano, ha caído plegada y ensangrentada en los campos de batalla, será levantada de nuevo en tiempo no lejano, y con defensores numerosos y más afortunados que nosotros, flameará un día para honra de las instituciones chilenas para dicha de mi patria, a la cual he amado sobre todas las cosas de la vida.

José Manuel Balmaceda, “Testamento político”, Santiago, 18 de septiembre de 1891.

citas de contexto



actividades



Jaime Mcmanus como José Manuel Balmaceda

Según la película:

¿Cuál era el sueño que Balmaceda tenía para Chile?

¿Por qué la figura del caballo es tan importante en la película?

¿Por qué las escenas de las batallas están grabadas en otros colores?

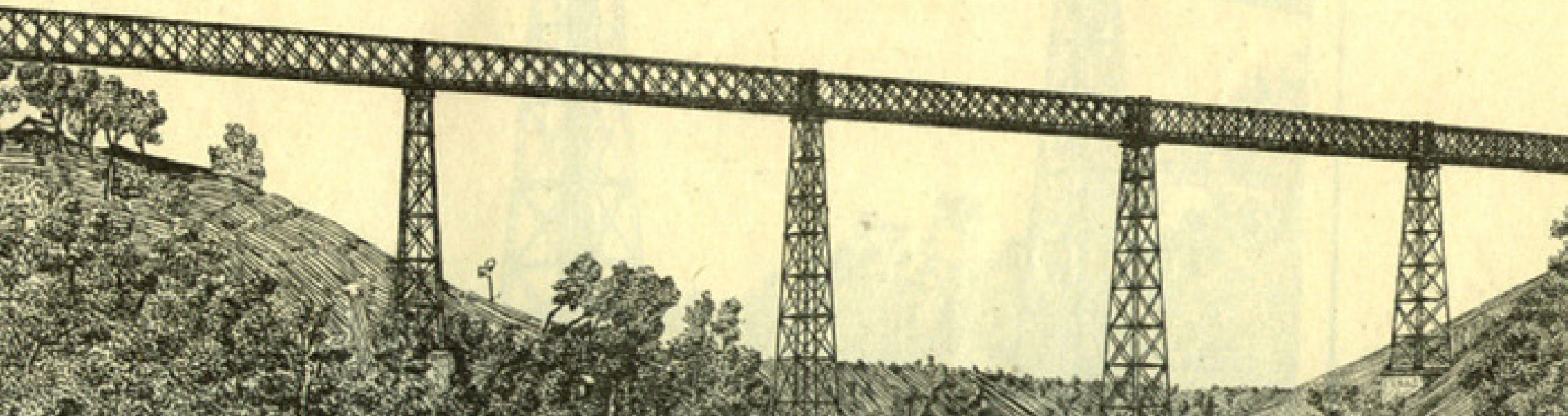
José Manuel Balmaceda Fernández (Santo Domingo, 1840 - Santiago, 1891)

Fue presidente de Chile entre 1886 y 1891, además de ministro, senador y diputado de la República y militante del Partido Liberal Reformista. Hijo de una familia de la oligarquía estudió en el Instituto Nacional. A los 25 años representó a Chile en el Congreso Americano de Lima y fue diputado en cuatro ocasiones seguidas por el distrito de Carelmapu entre 1870 y 1879. En 1878, el presidente Aníbal Pinto lo mandó para asegurar la neutralidad de Argentina en la Guerra del Pacífico, lo que lo transformó en Canciller en el siguiente gobierno de Domingo Santa María en 1881, para finalmente ser ministro del Interior. Su candidatura a la presidencia tuvo un apoyo amplio, siendo apoyado por el Partido Nacional, Liberal e incluso sectores del radicalismo. La parte central de su gobierno tuvo por objeto fortalecer el Estado y la inversión pública, controlando el monopolio salitrero, para ampliar la red de ferrocarriles, escuelas, alcantarillados, caminos, hospitales, cárceles, alumbrado, entre otras, además de incentivar un proceso general de industrialización. En aspectos ideológicos, quiso finalizar las disputas entre el poder eclesiástico y el Estado, concluyendo el conflicto de «lucha teológica» iniciado en el gobierno de Pinto. Junto a esto, dirimir las diferencias existentes al interior del liberalismo, que en la época estaba dividido en tres facciones, formando un solo gran partido liberal. Las tensiones internas de su gobierno tras sacar a los dos representantes del partido Nacional de sus ministerios y siendo remplazados por liberales disidentes, generaron una serie de conflictos con el congreso, que terminó desencadenando una crisis profunda en el arco político y en la Guerra Civil. Balmaceda tras la derrota militar se pasó a la clandestinidad refugiándose en la embajada de Argentina, tras finalizar legalmente el período de su mandato como presidente, el 19 de septiembre, se suicidó.

Expansión del ferrocarril en Chile

Desde mediados del siglo XIX, se llevó a cabo un proceso público-privado para la conectividad del territorio chileno. Así en 1848 se planificó la construcción de la línea entre Caldera y Copiapó para facilitar la exportación minera a través de dicho puerto, siendo inaugurada en 1851. En paralelo, se estaba desarrollando desde 1842 el trazado Valparaíso-Santiago, pero por una serie de problemas logísticos y técnicos se terminó por inaugurar en su totalidad en 1863. Así se definieron las dos zonas del ferrocarril en Chile: Norte y Sur, que tuvo en la estación de La Calera como punto de conexión entre las dos redes, ya que ambas tenían un ancho (trocha) de los rieles distintos. La expansión del ferrocarril estuvo asociada directamente al desarrollo industrial de los diferentes centros urbanos y la conexión con los puertos donde se exportaba. Con la Guerra de Pacífico se amplió el territorio de la zona norte, con ello se construyeron líneas que unieron Arica-La Paz y Antofagasta-La Paz. En 1884, fue creada la Empresa de los Ferrocarriles del Estado de Chile, lo que provocó que la red Sur quedara dividida en tres secciones: Valparaíso-Santiago, Santiago-Talca y Talca al sur, que se consagró con la construcción del puente ferroviario, viaducto del Malleco, inaugurado por el propio Balmaceda. Ambas redes se fueron desarrollando rápidamente, con una serie de ramales para conectar distintos pueblos y ciudades, en la zona central destacan la conexión costera con el ferrocarril del Llano del Maipo, a los balnearios de Cartagena y Lolleo y de la mina El Teniente hasta los puertos de San Antonio y Valparaíso. La conexión de ambas redes ocurrió el 23 de noviembre de 1913, llegando a trazar un tren que conectaba de Iquique hasta Puerto Montt.

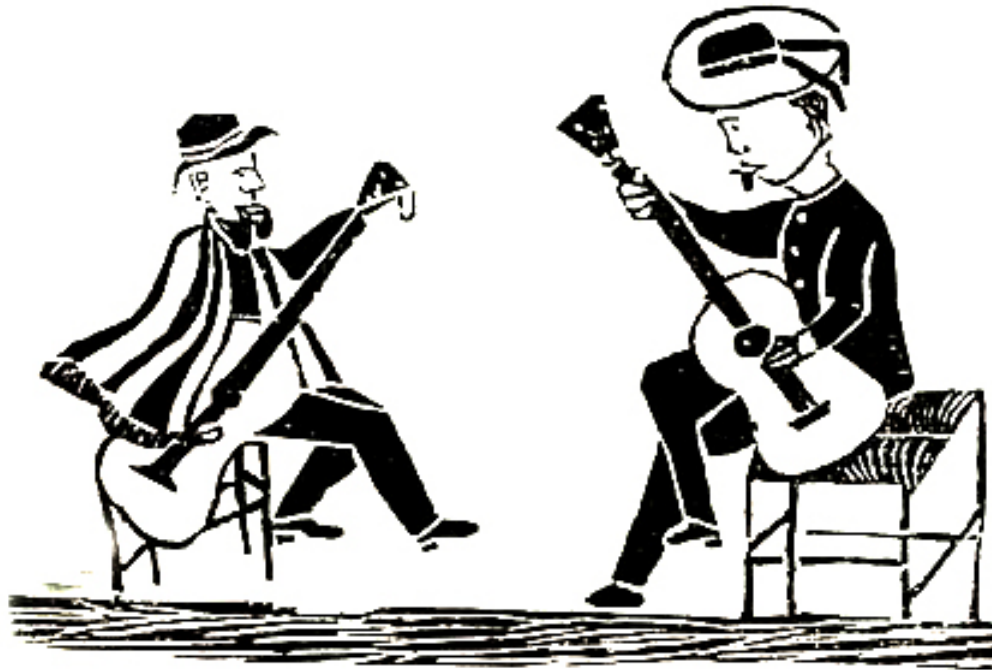
Nicanor Boloña - *Viaducto del Malleco (1890)*, Archivo Nacional



Según la película:

¿Cuál es el rol que juegan los cantores y Rufina en la película?

¿Cuál era la importancia de la literatura para Balmaceda?



Canto a lo Poeta

Es una expresión literaria-musical popular chilena, que tiene sus raíces en expresiones culturales de hace 400 años y está arraigado en la zona central de Chile. Consiste, principalmente, en hacer poesía en décimas musicalizadas, que tiene una de sus expresiones más fecundas en la improvisación. A mediados del siglo XIX, el «canto a lo poeta» se fue masificando a través de la publicación de pequeños folletos con versos, conocidos como Lira popular. Está separado en dos géneros, el canto a lo divino, asociado a temas religiosos de cuño cristiano, y el canto a lo humano, que se centran en las vicisitudes cotidianas de las personas de los sectores campesinos y populares urbanos. En ambos, existe una búsqueda por comprender la vida y enfrentarse a los problemas diarios. Los y las cultoras al «canto a lo poeta» tienen una relación muy estrecha con sus contextos culturales y las formas de las canciones está determinado por el carácter del evento donde se presentan, teniendo repertorios especiales si se trata de un evento religioso o no, y dentro de eso, la temática del mismo. La carga oral ha hecho que la mayor parte de su historia sea desconocida, solo a finales del siglo XIX hubo las primeras recolecciones de estos versos poéticos, a cargo de Rodolfo Lenz. Una de sus particularidades es que tiene un formato donde los poetas-cantores se desafían, generando batallas de rimas y música (que fue masificado posteriormente por los payadores). Los tres instrumentos más usados son el rabel, el guitarrón y la guitarra traspuesta. El gobierno de Balmaceda fue un período de alta producción poética, ya que los cantores fueron los cronistas populares de las luchas de la elite política, por ello aún se recuerda el contrapunto entre el Mulato Taguada y don Javier De la Rosa.

Anagke [fragmento]

Rubén Darío

¿Sí? dijo entonces un gavilán infame,
Y con furor se la metió en el buche.
Entonces el buen Dios, allá en su trono
(Mientras Satán, para distraer su encono
Aplaudía a aquel pájaro zahareño)
Se puso a meditar.

Arrugó el ceño,
Y pensó, al recordar sus vastos planes,
Y recorrer sus puntos y sus comas,
Que cuando creó palomas
No debía haber creado gavilanes.

TAREAS RECOMENDADAS

OPCIÓN 1

Investigue y haga un informe sobre el desarrollo del ferrocarril en Chile.

OPCIÓN 2

Investigue y haga un informe sobre los ateneos en Santiago durante el siglo xix e inicios del siglo xx.

Eduardo Paxeco como Rubén Darío



Rubén Darío (Ciudad de Darío, ex Metapa, 1867 – León 1916)

Fue un poeta y literato nicaragüense, que trabajó de periodista y diplomático, uno de los máximos exponentes de la revolución modernista en la literatura castellano parlante. Viajó por varios países americanos, lo que lo hizo recalar en Chile y Argentina, para, finalmente, ir a Francia y España, donde fue embajador en Madrid, aunque sus viajes lo llevaron también a EE.UU. y México, donde a pesar de que el dictador Porfirio Díaz le prohibió ser parte de la visita oficial para las celebraciones del centenario, fue aclamado por el pueblo de Ciudad de México. Sus principales obras fueron *Azul...* (1888), *Los raros* (1896), *Prosas profanas y otros poemas* (1901), *Cantos de vida y esperanza. Los cisnes y otros poemas* (1905), entre otras. *Azul...* fue publicado en Santiago y, actualmente, es considerado como el primer libro modernista. En Chile trabajó en el diario *La Época* y *El Heraldo*, trazó una estrecha amistad con el poeta Pedro Balmaceda Toro –hijo del presidente Balmaceda–, participando activamente en los ateneos culturales y literarios de Santiago y Valparaíso, logrando publicar cuatro libros. Este murió tras una gira contra la Primera Guerra Mundial a EE.UU., el 6 de febrero de 1916 en León-Nicaragua.



Sin autor - *Oficina Agua Santa* (1878), Museo Histórico Nacional

El salitre y las salitreras

Desde mediados del siglo XIX, en el actual norte de Chile, se vivió intensamente la primera revolución industrial. Los parajes del desierto contaban con grandes mantos discontinuos de salitre. En estos se instalaron grandes minas de extracción que modificaron la economía y hábitat del desierto, en un acelerado proceso de modernización a la mano de los ferrocarriles, telégrafos (cables submarinos intercontinentales) y navegación a vapor, que se tradujo en una integración con la economía global, que afectó también a la totalidad de los países involucrados: Perú, Chile y Bolivia, con la aparición de nuevas y extensas zonas urbanas en la costa del Pacífico. El salitre tenía un rol central en la economía mundial, se utilizaba como fertilizante y en la producción de la pólvora. El Estado chileno impulsó el desarrollo privado de la industria, teniendo como eje inversionistas ingleses, llegando a tener el 70% de las minas. La situación social de los trabajadores salitreros era de una pobreza y explotación extrema, estos vivían en un estado de semi-esclavitud, obligados a vivir en las habitaciones asignadas por la empresa, con muy pocos servicios de higiene y salubridad, sus sueldos no eran en dinero sino en fichas de cambio que solo podían utilizar al interior de la propia oficina salitrera, donde debían comprar comida, medicamentos y ropa. La precariedad era inmensa y supuso muchos conflictos que en la siguiente década provocaron grandes huelgas obreras, importantes movimientos sindicales y matanzas. En 1890 se realizó la primera gran huelga salitrera, que fue reprimida por el gobierno de Balmaceda con los militares. Las exigencias obreras eran acabar con: el sistema de fichas, el monopolio comercial al interior de las salitreras, del despotismo y descuentos de sueldos, del control sobre la correspondencia, del pago por beber agua, por otro lado, mejorar la seguridad laboral, derecho a la organización, establecimiento de escuelas primarias, entre otras.

debate

¿Qué intereses luchaban por la explotación de salitre en el norte de Chile? ¿Y cuál era el rol del salitre en la economía mundial?

José Herrera como John North



John Thomas North (Yorkshire, 1842 – Londres, 1896)

NOMENCLATURA

QUINTAL

Es una antigua medida de peso española que equivale a 46 kg. que tras la invención de sistema métrico decimal se definió en 50 kg. Junto con ello se inventó otra medida que es el quintal métrico que equivale a 100 kg. Actualmente se sigue usando como medida para la venta de harina, azúcar y otros alimentos.

Fue un mecánico inglés que se transformó en empresario salitrero en la actual zona norte de Chile, aprovechando la Guerra del Pacífico para adquirirlas. Llegó a Chile en 1868 enviado a supervisar la construcción de locomotoras en Caldera. Viendo las posibilidades de negocio, decidió volver a los pocos años y se asentó en Iquique (Perú), donde se dedicó a importar insumos mecánicos para las minas. En 1873 el gobierno de Manuel Pardo, comenzó un proceso de nacionalización y aumento del gravamen impositivo de las salitreras. Cuando Perú perdió Tarapacá, el gobierno chileno desconoció los dictámenes peruanos y reconoció como dueños a los ejecutivos ingleses. Aprovechando esto, North junto a Robert Harvey, llevaron a cabo una compra de las distintas oficinas salitreras a muy bajos precios. Esta situación lo transformó en el «Rey del salitre» y fundó el Bank of Tarapacá and London Ltd. Su hegemonía en el norte fue absoluta, hasta que Balmaceda decidió intervenir la industria salitrera, si bien ya no vivía en Chile, viajó para negociar con el gobierno e intervenir directamente en las decisiones del congreso a través de sus abogados, que eran diputados del congreso. A pesar de que Balmaceda no logró romper su monopolio, le quitó la concesión de un tren para la zona.

Sergio Hernández como Julio Zegers



Julio Zegers Samaniego (Santiago, 1830 –1918)

Fue abogado y político, titulado de la Universidad de Chile (1860), en 1857 formó parte de la delegación chilena en París, también fue parte de la comitiva del expresidente Manuel Montt para concluir el conflicto bélico con España en 1865. En un inició militó en el Partido Nacional, pero luego pasó a las filas del partido Liberal, donde fue electo como diputado por el distrito de Loncomilla. Fue ministro de Hacienda durante el gobierno de Aníbal Pinto, participando en los primeros meses de la Guerra del Pacífico. Fue uno de los principales líderes de los liberales convencionalistas, que abogaban por una unión de las distintas facciones liberales. En su condición de abogado de John Thomas North, dueño de la Compañía Inglesa de Tarapacá, defendió sus intereses contra el gobierno de Balmaceda, especialmente en los conflictos asociados a la provisión de agua potable y electricidad, además de las decisiones de subir los impuestos a sus operaciones en Chile. Esto le causó muchos conflictos internos, teniendo que renunciar a su cargo de Consejero de Estado, lo que aceleró su participación en la insurrección del congreso en 1890, donde fue uno de sus principales líderes.

NOMENCLATURA

CALICHE

El caliche es un depósito edáfico endurecido de carbonato de calcio. Se pueden encontrar caliches en todo el mundo, generalmente en regiones áridas o semiáridas como en Australia central y occidental, el desierto de Kalahari, el desierto de Sonora, desierto de Atacama y la altiplanicie de las Grandes Llanuras de Estados Unidos. En el norte de Chile y en Perú «caliche» se refiere a depósitos de sales de nitrato.

Según la película:

¿Cuál era la posición de Balmaceda con respecto a la explotación de salitre?

¿Por qué se dividió el bloque del partido de Balmaceda?

Ramón Barros Luco (Santiago, 1835 – 1919)

Fue presidente de Chile entre 1910 y 1915, abogado y político militante del partido liberal, tuvo una extensa carrera política en la cámara de diputados y del senado, presidiendo ambas. Junto con ello, fue ministro del Interior del gobierno de Jorge Montt que derrocó al de Balmaceda, tras el fin de la Guerra Civil de 1891, habiendo sido antes del conflicto también ministro de Balmaceda. En la guerra tuvo un importante rol al darle respaldo político al levantamiento de la armada, además fue ministro en 16 ocasiones en otros gobiernos, entre ellos, en el de Federico Errázuriz Zañartu, Domingo Santa María y Germán Riesco. Durante su gobierno, se trataron de tomar medidas en contra de la corrupción política, además se comenzaron las obras del puerto de San Antonio y un intenso mejoramiento en obra pública en distintas ciudades. A su vez, en su gobierno se fundó la ciudad de Puerto Natales. El gran problema que tuvo que sortear fueron los primeros años de la crisis armada en Europa (1914-1918) que provocaría el colapso de la economía salitrera chilena. Murió en el 20 de septiembre, cuando se ocupaba de la construcción del hospital que ahora lleva su nombre.



Gabriel Prieto como *Ramón Barros Luco*

debate

¿Cuáles eran las principales pugnas entre Liberales y Conservadores durante la segunda mitad del siglo XIX en Chile?

¿Cuáles eran las características del sistema de organización política de Chile entre 1860-1891?

Según la película:

¿Cuáles eran los partidos que luchaban en el Congreso?

¿Por qué el congreso se opuso al gobierno de Balmaceda?

Luis Wigdorsky como *Waldo Silva*



Waldo Silva Algüe (Santiago, 1820 – 1892)

Fue un político y abogado chileno ministro, diputado y senador. Estudió en el Instituto Nacional y la Universidad de Chile. Tuvo un rol muy preponderante en la Guerra Civil de 1891, tomando la vicepresidencia de la junta de los congresistas en Iquique. Comenzó su carrera política como diputado por Petorca en 1846, diez años después fue nombrado como ministro de Justicia, Culto e Instrucción Pública en el gobierno de Manuel Montt Torres. Junto con ello, fue presidente y vicepresidente de la cámara de diputados entre 1861 y 1863, vicepresidente del senado en 1890 y, posteriormente, presidente provisorio. Por su condición de abogado, fue designado miembro de la Facultad de Leyes de la Universidad de Chile en 1860, fue nombrado superintendente de la penitenciaría de Santiago (1858-1868) y en el contexto del gobierno del capitán Jorge Montt fue parte de la Corte de Apelaciones de Concepción. Durante el gobierno de Montt Torres, tuvo una especial dedicación en la creación de colegios y bibliotecas públicas, por ejemplo, fundó la biblioteca del Instituto Nacional.

Jorge Montt Álvarez (Casablanca, 1845 – Santiago, 1922)

Fue presidente de Chile entre 1891-1896, tras derrocar militarmente al gobierno de Balmaceda, su carrera se inició en la armada donde llegó a ser Vicealmirante y Director General entre (1897-1913). Como militar participó en la Guerra contra España (1865) y la Guerra del Pacífico (1879-1883), fue comandante de la Esmeralda, donde participó en el combate naval de Angamos, en la toma de Pisagua y dirigió el bloqueo del Callao (1880). En el contexto del conflicto entre el congreso y el gobierno, éste tomó el mando de la marina, siendo parte de un intenso proceso de politización de las fuerzas armadas. En la Junta de Gobierno de Iquique fue proclamado como presidente, situación que se vio ratificada en las elecciones posteriores a la Guerra Civil, ganando de forma unánime con los votos de los representantes legislativos. Su gobierno tuvo un carácter de transición, donde tuvo que mediar las disputas políticas de la elite política-económica, donde se negaba cualquier proceso de ampliación de los límites democráticos. Dentro de su gestión, se inauguraron las obras del dique de Talcahuano, se firmó la ley de la comuna autónoma 1891 y firmó una ley de amnistía para los balmacedistas por sus hechos durante la guerra.



Huberto Gallardo como *Jorge Montt*

Batalla de Concón y Placilla

El ejército congresista desembarcó el 19 de agosto de 1891 en Quintero, avanzando hacia Valparaíso con 10000 efectivos aproximadamente, comandados por el coronel Estanislao del Canto, donde se encontraron con un destacamento del ejército del gobierno de unos 8000 hombres, comandado por Orozimbo Barbosa, en la ribera del río Aconcagua en las inmediaciones de Concón. Flanqueados por la corbeta O'Higgins y el crucero Esmeralda, los insurrectos cruzaron el río Aconcagua, donde fueron enfrentados por las tropas de Barbosa. La batalla se prolongó para más de cinco horas, sin un vencedor definitivo, pero acumulando muchísimas bajas en ambos bandos y logrando una ventaja los congresistas, que obligaron a retroceder a los balmacedistas hacia Valparaíso, perdiendo toda la artillería, municiones y miles de fusiles, que quedaron en manos de los congresistas. Estos intentaron avanzar sobre Valparaíso, pero ahí los balmacedistas se reagruparon y los obligaron a avanzar por el este, donde los fueron a interceptar, dando lugar a la batalla de Placilla. Las fuerzas de Del Canto avanzaron en una gran columna que contó con 11000 efectivos, estuvieron flanqueadas por las piezas de artillería en el cerro la Granada, las que respondieron los ataques de los balmacedistas desde las 7:45 hrs. del 28 de agosto, lo que hizo que los congresistas avanzaran hacia las posiciones de sus enemigos, pero fueron contrarrestados por los refuerzos que fueron llegando durante la disputa, pero a eso de las 10 am lograron imponer su superioridad, generando una retirada caótica de grandes cuerpos militares hacia Valparaíso, lo que fue aprovechado para consolidar la derrota final de los balmacedistas tras una certera carga de caballería hacia las 12 hrs. del día. Los muertos de ambos bandos se estima que superaron los 3000 y supuso el fin de la Guerra, que condujo a la renuncia de Balmaceda.

debate

¿Cuáles fueron las consecuencias político-sociales de la Guerra Civil de 1891?

TAREAS RECOMENDADAS

OPCIÓN 3

Haga un mapa donde ubique las oficinas salitreras en el norte de Chile y haga una pequeña reseña histórica de cinco de éstas.

OPCIÓN 4

Seleccione a alguno de los participantes de la Guerra Civil 1891 haga una biografía de éste y su participación en la guerra.

Matanza de Lo Cañas

Dentro del plan de desestabilización del gobierno, la Junta de Gobierno de Iquique estableció un grupo en Santiago que generara atentados para evitar que el ejército fiel al gobierno lograra reunir todas sus fuerzas. Así el «Comité Revolucionario de Santiago» tuvo por tarea central impedir la conectividad y comunicación en la zona central, evitando que llegaran los regimientos de Concepción a Santiago y Valparaíso, para esto se planificó el derribo de puentes y líneas telegráficas, en especial los puentes del Maipo y Angostura. Para ello, un grupo de jóvenes de la elite conservadora de Santiago, junto a pequeños artesanos, se juntaron en el fundo de Carlos Walker Martínez en el sector de Lo Cañas en la actual comuna de La Florida en Santiago, uno de los líderes políticos y financistas de los insurrectos, bajo el mando de Arturo Undurraga, segundado por Rodrigo Donoso, Eduardo Silva, Ernesto Bianchi y Antonio Poupin. El servicio de espionaje del ministerio del Interior se enteró de dichos movimientos y envió una cuadrilla del ejército a neutralizar al grupo, bajo el mando del capitán Alejo San Martín. El 18 de agosto de 1891 la cuadrilla militar con una superioridad de fuerzas derrotó rápidamente al grupo que corrían desperdigados por los cerros colindantes al fundo. El 19 de agosto los muertos, prisioneros y heridos fueron reunidos en el fundo de Walker Martínez, donde se llevó a cabo la ejecución sumaria de la mayoría y la quema de los cuerpos, además de algunas edificaciones del fundo, muriendo en total 84 personas. Las noticias llegaron rápidamente a Santiago y las familias estallaron de indignación aumentando el descontento de la elite santiaguina. A los pocos días, las fuerzas leales a Balmaceda, con ello los vencedores llevaron a juicio criminal a los responsables materiales y políticos de la matanza.



Garreaud y Leblanc - Grabado de la Masacre de Lo Cañas, pintura de Enrique Lynch del Solar [fragmento] (1891) Biblioteca Nacional.

Orozimbo Barbosa Puga
(Chillán, 1838-Placilla de Peñuelas, 1891)

General del ejército chileno, participó activamente en la Ocupación de la Araucanía, la Guerra del Pacífico y la Guerra Civil de 1891, donde se mantuvo leal al gobierno de Balmaceda. Estudió en el Colegio de Chillán y tempranamente se unió al ejército, donde participó en la revolución de 1859 contra el gobierno de Manuel Montt. Tuvo un rol fundamental el conflicto en la Araucanía, donde fue destinado dos veces y alcanzó el grado de coronel, como tal dirigió el regimiento Lautaro en la Guerra del Pacífico, donde participó en Expedición a Mollendo, en las batallas de Tacna, Ensenada, Talca, la toma del Morro de Arica, San Juan, Chorrillos y Miraflores e ingresó triunfante a Lima como comandante de la segunda división del ejército. Ya en Chile, terminó siendo nombrado Comandante General de Armas de Santiago. En esa condición dirigió a las fuerzas balmacedistas contra los congresistas, pero finalmente fue derrotado y muerto en la batalla de Placilla el 28 de agosto de 1891.



Luis Dubó como Orozimbo Barbosa

Felipe Armas como Carlos Walker Martínez



Carlos Walker Martínez (Vallenar, 1842 - Santiago, 1905)

Fue un escritor y abogado chileno, estudió en el Colegio Sagrados Corazones de Copiapó y el Colegio San Ignacio en Santiago, se tituló de abogado en la Universidad de Chile (1866). Heredero de una familia de la oligarquía chilena, fue militante del Partido Conservador y antes de tener una participación activa en la política, tuvo un recorrido literario publicando en La Voz de Chile (1862), creó la revista República Literaria (1865), estrenó una obra teatral sobre Manuel Rodríguez (1866), entre otras. Además, publicó Historia de la Administración Santa María, análisis crítico del presidente Domingo Santa María. En 1870 fue nombrado secretario del Congreso Constituyente y fue electo diputado por Vallenar y designado como encargado de negocios en Bolivia. Además de diputado en muchas ocasiones, fue senador por Santiago y ministro de Estado del gobierno de Federico Errázuriz Echaurren. En la Guerra Civil tuvo un rol activo en el apoyo y financiamiento a los congresistas, siendo líder del Comité Revolucionario en Santiago.



Emilio Hagnauer - *Batalla de placilla* (1891), Biblioteca Nacional.



José Manuel Balmaceda

TRABAJOS SUGERIDOS

Si se considera pertinente se puede desarrollar un trabajo más grande, donde se pueda profundizar en varios aspectos entregados en este manual didáctico y otros más, que le pueda dedicar una mayor cantidad de tiempo, en línea con los objetivos del curso. Las siguientes opciones son solo recomendaciones.

PERIÓDICO SATÍRICO

Separar al curso en grupos de 4 a 5 personas y cada uno de estos debe desarrollar un periódico satírico, para ello deben investigar cómo era la prensa satírica durante finales del siglo xix e inicios del siglo xx y qué define lo satírico. Para ello deben tomar una posición con respecto a las obras del gobierno de Balmaceda y la Guerra Civil y justificarla con una editorial en tono satírico. Se puede utilizar una estética de la época o de cualquier época de la prensa del siglo xx y xxi. La entrega final deberá ser impresa, los que podrían ser expuestos para el resto de los estudiantes del colegio.

INVESTIGACIÓN CREATIVA

Separar al curso en diferentes grupos y que cada uno desarrolle una investigación que concluya en un resultado creativo: maquetas/dioramas, comics, revistas, obras teatrales, visuales, musicales, audiovisuales u otras. A partir de las que se pueda introducir en la vida/obra de José Manuel Balmaceda.

BIOGRAFÍA SUGERIDA

Francisco Astorga Arredondo, “El canto a lo poeta”, *Revista Musical Chilena*, Volumen 54, Número 194, Julio-2000. Disponible en: https://scielo.conicyt.cl/scielo.php?script=sci_arttext&pid=S0716-27902000019400007

Luis Ortega, ed., *La Guerra Civil de 1891, cien años hoy*, (Santiago: Universidad de Santiago, 1993).

Rodrigo Mayorga, “Un héroe para un partido, un héroe para una Nación”, disponible en: <https://fundacionbalmaceda.cl/wp-content/uploads/2018/09/RMayorga-Balmaceda.-Su-imagen-ante-la-historia-Ponencia-publicable-1.pdf>

Alejandro San Francisco, *Guerra Civil de 1891. Chile, un país, dos ejércitos, miles de muertos* (2 tomos), (Santiago: Centro de Estudios Bicentenario, 2008)

Alejandro San Francisco, “La convocatoria a la intervención militar en Chile en la Guerra Civil de 1891”, disponible en: https://www.cepchile.cl/cep/site/artic/20160304/asocfile/20160304093526/r97_sanfrancisco_guerracivil1891.pdf

José Manuel Balmaceda, *Testamento político*, Disponible en: <http://www.memoriachilena.cl/archivos2/pdfs/MCO002226.pdf>

Carlos Tromben, “Balmaceda, la guerra entre chilenos”, (Santiago: Ediciones B, 2016) [novela]

RECURSOS ON-LINE

Batallas de la Guerra Civil
Disponible en: <https://patrimoniochileno.cl/batallas-de-la-guerra-civil-de-1891/>

OTROS MATERIALES AUDIOVISUALES

ALGO HABRÁN HECHO POR LA HISTORIA DE CHILE. CAP 7 (2010) - Nicolás Acuña y Lux Croxato / TVN
<https://www.youtube.com/watch?v=mDpa3SO5Zbs>

otros recursos

