



Teresa, crucificada por amar

didácticas
— — — — —
HISTORIA DE CHILE
CINE-AUDIOVISUAL

0.3

SOLO PARA FINES PEDAGÓGICOS

GRUPO DE INVESTIGACIÓN
Historia(s) en el audiovisual chileno

EQUIPO DE INVESTIGACIÓN
Eduardo Santa Cruz Achurra
Claudio Salinas
Hans Stange
José Miguel Santa Cruz Grau
Cristian Ahumada
Carolina Kuhlmann

EQUIPO EDITORIAL MATERIAL DIDÁCTICO
Cristian Ahumada
Carolina Kuhlmann
José Miguel Santa Cruz Grau

DISEÑO
Eduardo Díaz Cataldo

Instituto de Comunicación e Imagen-ICEI
Universidad de Chile.

Santiago de Chile, 2018.

Índice

MODO DE USO	4
ELEMENTOS BÁSICOS DEL LENGUAJE AUDIOVISUAL	5
FICHA TÉCNICA	12
RESUMEN NARRATIVO DE LA PELÍCULA	12
INICIOS DEL SIGLO XX: Crisis del orden tradicional	14
Citas de contexto	16
LITERATURA Y FEMINISMO: Organización de la sociedad civil y disputa con el orden tradicional	18
Citas de contexto	21
ACTIVIDADES	22
OTROS RECURSOS	37

modo de uso

El siguiente manual está dirigido para las/os docentes de las asignaturas de Historia, Geografía y Ciencias Sociales, para complementar el estudio de Historia de Chile. Este material ha sido desarrollado por el grupo de investigación «Historia(s) en el audiovisual chileno» del Instituto de Comunicación e Imagen-ICEI de la Universidad de Chile.

Su objetivo principal es aprovechar la producción audiovisual para ensayar otras formas de acercamiento a los sucesos y períodos históricos que han definido la identidad y cultura local. Subordinado a esto, aprender sobre los lenguajes audiovisuales y entregar herramientas de análisis sobre los mismos.

El manual tiene la siguiente estructura:

1. Un apartado con «elementos básicos de lenguaje audiovisual», donde se le entregan herramientas de análisis audiovisual al o la docente a la hora de enfrentar el trabajo con una pieza audiovisual junto a los estudiantes.
2. Un apartado introductorio donde se encuentra un resumen narrativo de la serie y su ficha técnica, además dos artículos que contextualizan la acción narrativa de la película, finalmente, un apartado de actividades sugeridas para desarrollar junto a los estudiantes.
 - a. Los dos artículos de contexto tiene además una serie de citas de autores que han problematizado desde diferentes disciplinas los conflictos que se refieren en la película. Se recomienda que se utilicen estas citas como inicio para la explicación de los diferentes aspectos que dichos textos están refiriendo.
 - b. En el apartado de «actividades» se proponen debates históricos a realizar en conjunto por las/los docentes con las/los estudiantes en clases, además

de preguntas para el análisis narrativo de la película, tareas sugeridas para que desarrollen los estudiantes y dos trabajos a desarrollar por parte de las/los estudiantes. Todas estas son solo sugerencias para que la o el docente pueda seleccionar o usar como referencias según sus propias necesidades y las del curso.

Junto con ello, se agregan otras informaciones (fichas de personajes, procesos históricos, nomenclaturas de la época) que le posibilitarán a la/él docente estructurar otras actividades en el aula.

Este equipo recomienda la siguiente estructura en el aula:

- a. En la primera sesión, una introducción de la/él docente de los aspectos generales de la película y del proceso histórico, con los elementos entregados en este manual y otros que sean necesarios. Visualizar la película. En una siguiente sesión trabajar a través de los análisis y debates la película.
 - b. Impulsamos a las/los docentes incorporar otros materiales que puedan ayudar a las/los estudiantes a un mayor entendimiento de las materias.
 - c. Si el o la docente considera pertinente se puede desarrollar algunas de las tareas sugeridas o desarrollar los trabajos, con el fin de ampliar los conceptos trabajados y la evaluación de los estudiantes.
4. Adjunto a este manual se encuentra una carpeta con los materiales visuales para hacer power point u otros similares por parte de la/él docente que permitan la realización de la clase.

elementos básicos del lenguaje audiovisual

nomenclatura

SECUENCIA: unidad de división de un relato audiovisual en que se presenta, desarrolla y concluye una acción dramática completa. Generalmente una secuencia está compuesta por dos o más escenas. Una película o capítulo de una serie está compuesta por varias secuencias dramáticas.

ESCENA: unidad narrativa en que se desarrolla una acción dramática o parte de ella en un solo espacio o ambientación. No tiene porqué tener un sentido dramático completo.

PLANO: unidad mínima audiovisual, se refiere a aquella imagen o sonido que se presenta en el relato sin ningún corte o interrupción en su desarrollo.

TIPOS DE PLANO: a diferencia de la secuencia y la escena, la nomenclatura de los planos está determinada en la relación entre el encuadre y la figura humana, animal o las cosas.

- Gran plano general: es aquel plano que presenta un amplio paisaje natural o urbano (también un espacio) donde la figura humana, animal o las cosas no son las protagonistas.

- Plano general: es aquel que presenta la figura humana, animal o las cosas en su totalidad al interior de una ambientación específica.



- Plano americano: es aquel que encuadra a la figura humana desde arriba a los tobillos hasta las rodillas.

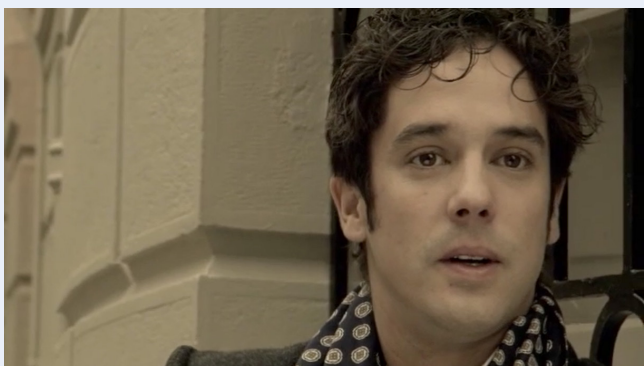
- Plano medio: este encuadra al personaje desde arriba de las rodillas hasta debajo del pecho. Existe planos medios largos que son los encuadrados desde las rodillas hasta las caderas y planos medios cortos, que son desde las calderas hasta el pecho.

- Primer plano: este encuadra al personaje dejando ver sus hombros y toda su cabeza.

- Gran primer plano: este encuadra solo la cabeza del personaje.

- Primerísimo primer plano: es aquel que encuadra un fragmento del rostro. Se suele decir primerísimo primer plano de ojos o boca, etc.

- Plano detalle: este encuadra fragmentos del cuerpo humano diferentes al rostro, también partes de objetos o animales.



CAMPO: el plano determina el espectro visible del espacio donde se ubican los paisajes, ambientes, personajes, objetos, etcétera. A esto se le llama que está en campo. Lo que se encuentra afuera de él genéricamente se llama espacio *off* o fuera de campo. En específico debería diferenciarse de la siguiente forma.

- Fuera de campo: esto es aquello que el espectador cree que está afuera del plano visual y sonoro gracias a la información que se encuentra en el plano o en planos anteriores.

- Espacio off: este se refiere a esos espacios que son invisibles para el espectador pero que se presuponen que hay vida, por ejemplo, cuando se ve un plano nocturno de un edificio desde afuera y hay una ventana iluminada desde el interior, es un espacio que no se ve pero se presupone que hay personas adentro haciendo sus vidas.

PROFUNDIDAD DE CAMPO: esto se refiere a todo el espectro nítidamente visible al interior de un plano. Hay planos con mucha profundidad de campo y otros con muy poca profundidad de campo. La profundidad de campo depende de las ópticas que utilizan las cámaras de cine y video, las condiciones lumínicas y la sensibilidad del material de filmación o grabación.



* Plano general con una gran profundidad de campo.



* En este primer plano existe poca profundidad de campo.

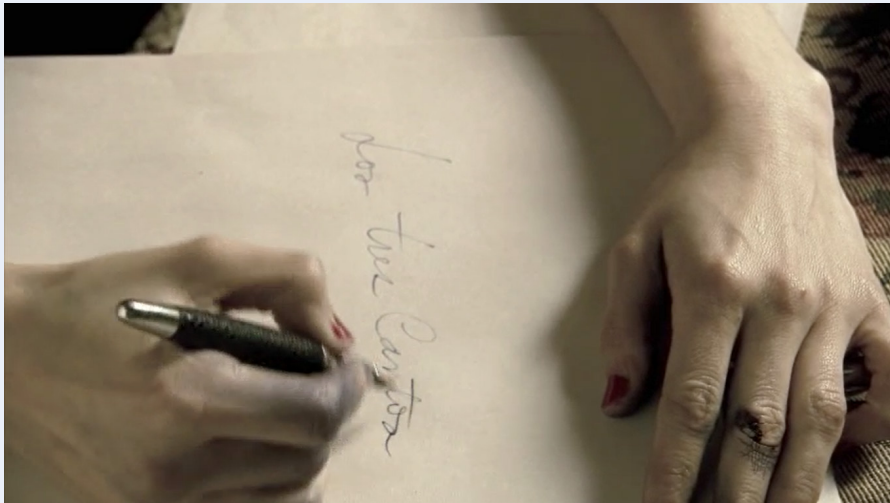
ÁNGULOS DE PLANO: Se denomina de forma diferente al ángulo que tiene la imagen en relación al personaje, animal o cosa.

- Frontal: Se refiere a aquellos planos que están encuadrados de forma frontal. Generalmente estos planos se realizan a la altura de los ojos de una persona parada o del personaje.

- Picado: Se refiere a esos que están encuadrados desde arriba hacia abajo.

- Contrapicado: Se refiere a esos que están encuadrados desde abajo hacia arriba.

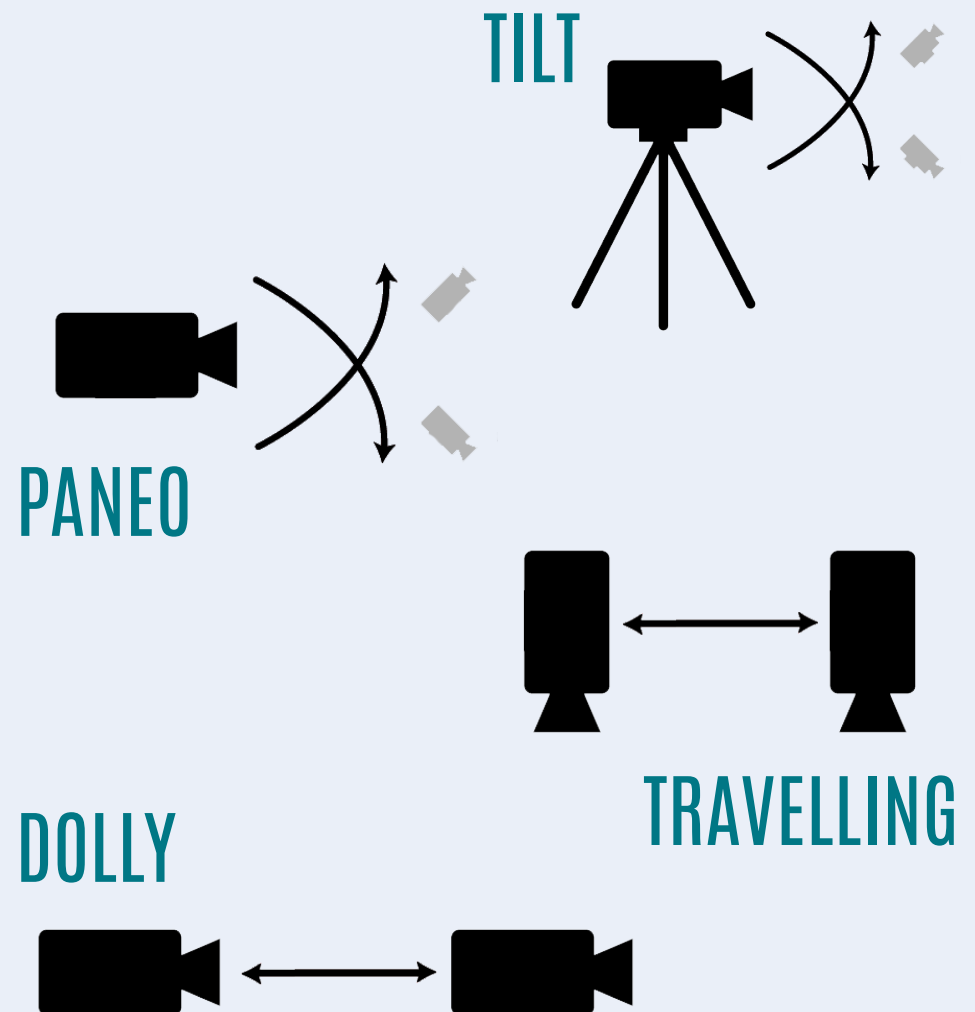
- Cenital: Se refiere al plano que grabado desde arriba y carece completamente de perspectiva y/o punto de fuga.



MOVIMIENTOS: el lenguaje audiovisual está compuesto por dos formas de movimientos. 1) el movimiento de los personajes, animales, u objetos dentro y fuera de campo. 2) El movimiento de la cámara o imagen.

Estos últimos están definidos de la siguiente forma:

- Plano fijo: es un plano que no altera la relación de la cámara/imagen con su eje de visión o posición en el espacio, determinada por el trípode, el camarógrafo, grua u otro.
- Paneo: la imagen se mueve mateniendo su eje espacial desde izquierda a derecha o viceversa.
- *Tilt*: la imagen se mueve mateniendo su eje espacial desde arriba hacia abajo (*down*) o desde abajo hacia arriba (*up*).
- *Travelling*: la cámara se desplaza de forma lateral, de izquierda a derecha o viceversa. O desde arriba hacia abajo o viceversa.
- *Dolly*: la cámara desplaza su posición hacia adelante (*in*) o hacia atrás (*out*).
- *Zoom*: la cámara no se mueve pero la imagen a través de la óptica se acerca (*in*) o aleja (*out*) cambiando su encuadre.



TRAMA: es el flujo narrativo por donde transitan los personajes y sus respectivos universos relacionales, que usualmente experimentan cambios emocionales o contextuales sustanciales para los personajes.

ESTRUCTURA NARRATIVA AUDIOVISUAL: existen una serie de formas para contar un relato pero la mayoría de ellas responde a una estructura básica que se resume en la siguiente forma.

STORYLINE

- *Setup* o planteamiento: quién, dónde o qué se va a contar.
- Primer giro: momento en que se quiebra el orden emocional y de acción establecido en el planteamiento.
- Conflicto y pendiente: se desarrollan los eventos que se desencadenan con el primer giro o quiebre. Todo relato tiene una pendiente emocional ascendente o descendente, es decir, el o los personajes caen o se levantan de un pozo dramático.
- Segundo giro: momento en que la curva emocional y de acción de la historia llega a un punto máximo de tensión y explota.

- Resolución: se establece un nuevo orden emocional y de mundo dónde se desarrollan los personajes.

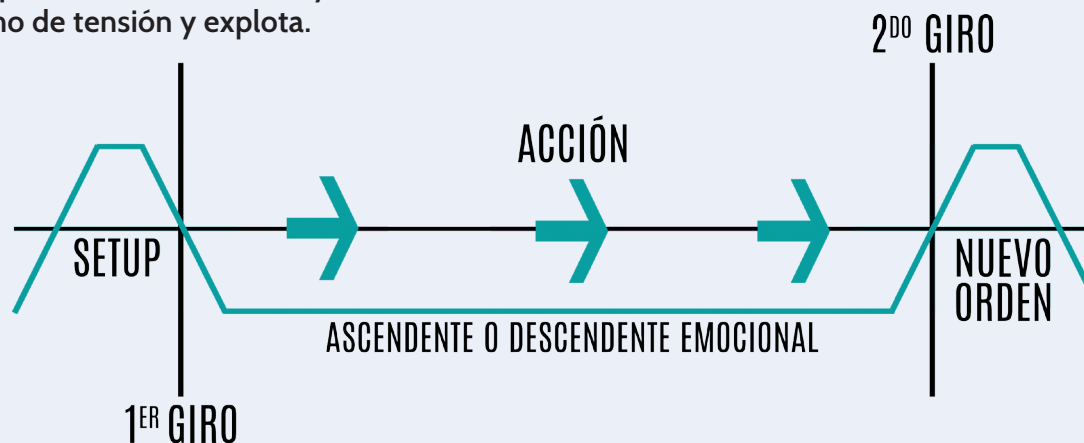
NARRADOR: El narrador audiovisual se define a través del punto de vista en que se cuenta la historia, este generalmente está definido por el punto de vista de la cámara, es decir, donde se encuentra la atención o el privilegio narrativo.

- Externo objetivo: se sitúa fuera de la trama como un simple observador de los sucesos, sin comprenderlos y sin interactuar en ellos. Tiene una visión global de los sucesos, permite mostrar la trama principal y las subtramas en su totalidad. Tiene una presencia onmisciente.

Ejemplo: *Rodríguez, hijo de la rebeldía* (Canal 13, 2007), de Cristián Galaz.

- Externo subjetivo: observa, pero además comprende e interpreta lo que ve. Sin embargo no participa directamente en los eventos de la trama y las subtramas.

Ejemplo: *Los excéntricos Tenenbaum* (2001), Wes Anderson.



- Interno: siempre está dentro de una trama, pero sólo puede ver lo que le sucede al personaje dentro de la trama, es decir, no logra ver lo que sucede en otras tramas narrativas que se estén desarrollando. Es el punto de vista de algún personaje que pertenece a una trama.

1. Interno observante: un personaje que puede ver lo que le sucede al o los protagonistas, sin participar directamente en el arco dramático de estos.

Ejemplo: *Million Dollar Baby* (2004) de Clint Eastwood.

2. Interno co-protagónico: el narrador es un personaje que además participa directamente del proceso del personaje protagónico.

Ejemplo: *Se7en, siete pecados capitales* (1995), de David Fincher.

3. Interno protagónico: el narrador es el protagonista de la trama.

Ejemplo: *Forrest Gump* (1994), de Robert Zemeckis.

IMPLANTES NARRATIVOS: objeto físico inanimado que se agrega al universo físico en que se desarrolla el relato, que guarda, transporta, sugiere o descubre información fundamental para el avance de los acontecimientos.

- Implante identificatorio: a través de éste implante se otorga significado identificatorio a un personaje.

- Implante de apoyo comunicacional o vía comunicacional: este implante permite al personaje comunicarse con mayor fluidez, por ejemplo, un personaje que juega con un encendedor mientras conversa.

- Implante estético o accesorio: un objeto singular que identifica al personaje.

- Implante funcional: objeto que parece servir para algo determinado y luego sirve para otra cosa.

- Implante de metáfora: objeto que genera conexión estética o simbólica con el conflicto de algún personaje.

- Implante generador de suspenso: establece tensión dramática por anticipación, por conocimiento previo del peligro.

- Implante generador de futuro: objeto que genera expectativas.

- Falso implante desorientador: genera expectativas falsas. Crea una línea lógica falsa de explicación de la situación.

- Implante de descubrimiento o pistas: los implantes van orientando hacia el descubrimiento de la verdad a través de asociaciones causales.

- Implante central o Mac Guffin: aglutina la acción narrativa en relación a descubrir, conseguir, deshacer o transportar el implante, de manera que esos elementos son los que crean la trama.

METASINTAGMA: este es un elemento central en la construcción de un personaje, ya que es el núcleo afectivo de éste y su pasado. El metasintagma es un bloque de diálogo donde el personaje deja entender sus motivaciones o la lógica que explica sus acciones. El personaje narra un hecho de su propio pasado, contextualizado (universo físico), narrado en acciones (cinética) y de alta intensidad dramática (emoción).

- Metasintagma interrumpido: se interrumpe la narración del personaje justo en el clímax de los eventos (generalmente por una acción o suceso), para que el interlocutor complete mentalmente el sentido de la historia que está narrando, en este caso usualmente el espectador también lo infiere.

Teresa, crucificada por amar (2009)

GENERO

Drama/Biopic

EPOCA DE AMBIENTACION

1911/1921

IDIOMAS

Castellano

PAÍS

Chile

PRODUCTORAS

Octubre Cine y TV / Televisión Nacional de Chile-TVN

PRODUCTORES EJECUTIVOS

Patricia Navarrete

DIRECCION

Tatiana Gaviola

GUION

Bernardita Puga / Tatiana Gaviola

PERSONAJES PRINCIPALES

Teresa Wilms Montt / Francisca Lewin

Vicente Huidobro / Diego Casanueva

Gustavo Balmaceda / Juan Pablo Ogalde

Mariano Balmaceda / Álvaro Espinoza

Luz Montt / Catalina Guerra

Federico Wilms / Edgardo Bruna

Antonio Balmaceda / Tomás Vidiella

Mamá Rosa / Roxana Campos

Víctor Domingo Silva / Pablo Macaya

Horacio Mejías (Anuarí) / Matías Oviedo

Doña Elvira / Elsa Poblete

Teresa, la película, corresponde a una adaptación de la autobiografía de Teresa Wilms Montt, poetisa chilena de principios del siglo XX. El comienzo del film se sitúa en el año 1911, donde Teresa, una joven perteneciente a la elite viñamarina, se enamora de Gustavo Balmaceda, joven perteneciente a una familia de tradición política y servicio público. Los padres de Teresa se oponen a esta unión, juzgando como insuficientes los ingresos que recibe Gustavo como funcionario público, lo que motiva la huida de Teresa. La pareja se casa y se instala en la hacienda familiar de los Balmaceda –en Colchagua–, lugar en el que nacen sus dos hijas. En este lugar, Teresa comienza a escribir, desarrollando una relación sensorial con la naturaleza y erótica con el pensamiento.

Tras un par de años, la relación comienza a deteriorarse. En Gustavo crece la desconfianza hacia Teresa, y su escritura le provoca disgusto y recelo. A su vez, las cosechas en el campo van muy mal, y Gustavo no tiene el suficiente conocimiento agrario para salvar la situación. Este mismo declara ser un hombre de ciudad. Mariano Balmaceda, primo de Gustavo, convence a la pareja de que lo acompañen a Iquique para apoyar la campaña del futuro senador Alessandri. En esta ciudad, Teresa traba amistad con personajes del mundo de la literatura y la política. Ejemplo de aquello es su relación con el poeta Víctor Domingo Silva, con quien comparte su poesía. La vida de Teresa transcurre entre veladas intelectuales y la escritura, y la autora comienza a participar de manera activa en aquella vida pública. La relación entre Teresa y Gustavo se deteriora aún más, volviéndose frecuentes las peleas. Mientras Gustavo visita los burdeles, Teresa comienza una relación amorosa con Mariano Balmaceda, a espaldas de Gustavo. Los amantes deciden huir juntos, pero el día convenido para la partida, Mariano cambia de opinión y deja a Teresa.

Gustavo se entera de la relación entre Teresa y Mariano, y convoca a un tribunal familiar, compuesto por las familias Wilms Montt y Balmaceda, para juzgar el adulterio cometido. Ambas familias deciden recluir a Teresa en un convento, sin posibilidad de ver a sus hijas, mientras que las infidelidades cometidas por Gustavo no

son consideradas. En el convento, Teresa pasa sus días encerrada escribiendo. Las monjas roban sus escritos y se los entregan a su familia, por lo que Teresa comienza a consumir calmantes a escondidas. Tras un intento de suicidio, Teresa es confinada a un encierro total.

El poeta Vicente Huidobro, al conocer la situación de Teresa, ingresa al convento disfrazado de párroco, y organiza un plan para ayudar a la poetisa a escapar. Ambos huyen juntos a la ciudad de Buenos Aires, donde establecen una amistad literaria y un romance. Teresa logra publicar dos escritos –*Inquietudes sentimentales* y *Los tres cantos*– los cuales son recibidos con muy buenas críticas y elogios. En Chile, Gustavo se entera de los logros literarios de Teresa, y decide escribir un libro, titulado *Desde lo alto*, difamándola.

En Buenos Aires, Teresa conoce también a Horacio Mejías, un joven doctor que se enamora de ella. La relación con Vicente Huidobro se tensiona, por lo que el poeta decide volver a Chile. Teresa comienza un romance con Horacio, a quién nombra «Anuarí», pero éste, tras ser rechazado como esposo por la poetisa, decide suicidarse. Este acontecimiento remueve profundamente a Teresa, quien decide dejar Buenos Aires.

Esta vez resuelve viajar a Estados Unidos, pero su viaje es coartado por Gustavo desde Chile, quien usa sus contactos diplomáticos para acusarla de espionaje. Termina llegando a Europa, donde continúa su carrera literaria y sus amistades en el mundo de la poesía. En una estadía en París, recibe un mensaje de Vicente desde Chile, quien le avisa que Gustavo viaja a París con sus hijas. Teresa organiza una reunión para verlas a espaldas de Gustavo. Cuando madre e hijas se reúnen, Gustavo interviene para llevárselas, y le jura a Teresa que nunca más las verá. Teresa ve como sus hijas se alejan el día de navidad. La película termina con este acontecimiento. En un texto final se narra que Teresa se suicida días después, a la edad de 28 años. Sus hijas vivirán hasta los 90 años.



Inicios del s. xx: Crisis del orden tradicional

Las primeras décadas del siglo XX en Chile son años de crisis latente. Ésta es de carácter multifacético, ya que incide en la esfera social, política, económica e institucional, y afecta a diversos grupos sociales. A grandes rasgos, es posible hablar de una crisis del orden tradicional en su más amplio sentido, la cual finalmente se materializa en un estallido político-institucional en los años 1924-1925.

En la esfera política, se produce el declive del Régimen Parlamentario (1891-1925), sistema político que habilitó altos grados de corrupción en todos los niveles del aparato público. Desde el cohecho, la venta de puestos ministeriales, las alianzas secretas entre los partidos para repartir el poder, y la apropiación de los dineros de las arcas fiscales; las prácticas indebidas en la política se volvieron recurrentes. La crisis política-institucional, se liga a un cuestionamiento general de la legitimidad de las clases dirigentes, las cuales hacían uso del aparato estatal para su propio beneficio. Estas maniobras provocan un importante rechazo, que deslegitima a las elites y fortifica el discurso político antioligárquico que había surgido hace algunas décadas.

Lo anteriormente descrito toma aún mayor gravedad ante la crisis social que asolaba en esos años al país, denominada la *cuestión social*. Este término resume las miserias a las que está sujeta la mayor parte de la población, entre las que se

puede contar el hacinamiento en conventillos, las deplorables condiciones laborales y la falta de bienes y servicios básicos para la subsistencia. A raíz de estos problemas, y de la pérdida de legitimidad de los grupos que detentan el poder, los trabajadores comienzan a organizarse. Proliferan las sociedades de socorro mutuo, nacen las mancomunales y se vuelven más recurrentes y masivas las manifestaciones y huelgas, muchas de las cuales serán reprimidas, o terminarán en matanzas por parte de los militares. Luis Emilio Recabarren será una figura clave en este proceso, quien funda en 1912 el Partido Obrero Socialista, el cual pasa a llamarse Partido Comunista en 1922.

En este mismo periodo, comienzan a adquirir mayor importancia los sectores medios, debido a la modernización del sistema educativo llevada a cabo a fines del siglo XIX. Estos grupos serán especialmente críticos con la oligarquía, y comenzarán a tener mayor participación política e incidencia en el discurso público. Fortificarán las artes y letras, y formarán parte activa de las nuevas vanguardias que rompen con los valores morales y religiosos, valores que conciben como un freno a la libre instrucción y el libre pensamiento.

En medio del escenario recién descrito, se celebra el primer Centenario de la Independencia de Chile (1910), contexto que intensifica aún más las contradicciones presentes en la sociedad

de inicios de siglo. Se celebra el acontecimiento con pomposas celebraciones, junto a una campaña de modernización y obras públicas, en la cual, entre otras cosas, se instala luz eléctrica en la Alameda, se inaugura la Biblioteca Nacional, el Museo de Bellas Artes, el Parque Forestal y la Estación Mapocho. Esta ola de modernización, contrasta por un lado con la miseria que se instala a solo unas calles del centro de la ciudad, y la corrupción que habita en las instituciones. Debido a aquello, las celebraciones

movilizan la crítica, y denuncia de crisis, por variados personajes nacionales. En éstas, que provienen de distintas matrices políticas e intelectuales, se denuncia desde la decadencia moral de la oligarquía, hasta las miserias sociales y económicas, e incluso un declive racial del pueblo chileno desde la voz nacionalista. Todos estos escritos, a pesar de sus abismales diferencias, confluyen en un aspecto: la denuncia de una crisis que ha venido a instalarse en los albores del siglo XX.



En el tránsito del siglo XIX al XX la elite dirigente enfrentó una crisis de legitimidad y predominio político, y por extensión, pareció hacer posible un cambio de la sociedad en su conjunto. En verdad, era su modelo de país, era su práctica como clase hegemónica la que estaba fallando. Durante casi un siglo, o al menos desde 1830-1850 en adelante, la oligarquía liberal, conservadora en lo político, libertaria en las luchas congresistas, árbitro de la cultura y la elegancia, agraria y abierta al comercio exterior, había logrado mantener su poder sin grandes contrariedades. Las luchas políticas habían sido principalmente sus luchas internas: frente a los intentos de otros grupos, se habían unido en la represión. Pero ahora el contexto había cambiado.

Salazar, Gabriel & Pinto, Julio, *Historia contemporánea de Chile. Tomo II*. (Santiago de Chile: LOM Ediciones, 1999), 40.

Voy a hablaros sobre algunos aspectos de la crisis moral que atravesamos; pues yo creo que ella existe y en mayor grado y con caracteres más perniciosos para el progreso de Chile que la dura y prolongada crisis económica que todos palpan. (...) Me parece que no somos felices; se nota un malestar que no es de cierta clase de personas ni de ciertas regiones del país, sino de todo el país y, de la generalidad de los que lo habitan. (...) El presente no es satisfactorio y el porvenir aparece entre sombras que producen intranquilidad. (...) ¿Qué somos en

el día de hoy? me parece que la mejor respuesta es el silencio.

Enrique Mac-Iver, "Discurso sobre la crisis moral de la República", en Gazmuri, Cristián, *Testimonio de una crisis. Chile: 1900-1925*. (Santiago de Chile: Editorial Universitaria, 1979), 15-16

En el llamado «vecindario decente», conformado por el centro y algunas manzanas aledañas, hay antiguas casas solariegas de estirpe española, con patios floridos, balcones enrejados y tejas (...). Los beneficios del salitre a las arcas del Fisco han aportado lo suyo a la urbe y a la modernización oligárquica: allí está el alumbrado público y los teléfonos, el alcantarillado u obras como el Palacio de Bellas Artes (...). La modernización coexiste con el pasado y con la inequidad. Entre esos suburbios de los «confines» y el «vecindario decente» del perímetro central se encuentran los más de mil conventillos con habitaciones insalubres, o «cités», como se les llamaba entonces con voz afrancesada. Así es Santiago, la ciudad que después de largos meses de incertidumbres de toda índole, se dedica –con bombos y platillos y algún «huifa ay ay ay»– a la celebración del primer Centenario de la Independencia.

Subercaseaux, Bernardo. *Historia de las ideas y de la cultura en Chile: desde la Independencia hasta el Bicentenario. Volumen III*. (Santiago de Chile: Editorial Universitaria, 2011), 376-378.

citas de contexto



Sin autor - Conventillo, Barrio Brasil (1920), Archivo Fotográfico de Chilectra.

Literatura y Feminismo: Organización de la sociedad civil y disputa con el orden tradicional

Ante el descrédito en el que había caído el sistema político y la clase dirigente, se produce a inicios del siglo XX un movimiento general de asociatividad en la sociedad civil. Éste abarca tanto a los sectores populares y obreros –con organizaciones más pequeñas como las sociedades de socorro mutuo hasta la formación de partidos políticos–, como también a los sectores medios –vinculados principalmente a la actividad cultural, profesional e intelectual–, e incluso a la elite, la cual se organiza para contrarrestar la creciente influencia de los grupos anteriores, o para seguir el «espíritu de la época». Estos grupos son de carácter heterogéneo, inscribiéndose en la esfera política, artística, solidaria, de opinión pública, de instrucción, etc., y su gran mayoría –dejando de lado las iniciativas conservadoras– es de tendencia antioligárquica y se encuentra en disputa con el orden tradicional. Dos grandes movimientos son fundamentales en estos años, y se encuentran directamente ligados a la figura de Teresa Wilms Montt: la *vanguardia literaria* y el naciente *movimiento feminista*; ambas, corrientes multifacéticas que se entrelazan en su desarrollo histórico.

La *vanguardia literaria* en Chile emerge en el contexto de modernización y crisis revisado en el apartado anterior. La percepción general de la existencia de una crisis nacional, trae consigo una profusa producción cultural, sobretodo literaria y ensayística. En ésta participan múltiples sujetos –estudiantes,

obreros, artesanos, anarquistas, mujeres, artistas, aristócratas renegados, entre otros– los cuales se van configurando, desde diversas perspectivas, en nuevos actores sociales y culturales. La palabra escrita, o declamada, será una de sus principales herramientas de difusión del pensamiento, de educación y de denuncia.

En este proceso de transformación de la vida política, intelectual y artística del país, se instalan las primeras pulsiones vanguardistas, cuya génesis en Chile se caracteriza por la articulación entre vanguardia política y vanguardia estética. Vicente Huidobro es, en el campo de las letras, una de sus figuras más emblemáticas. Por otro lado, los escritos de Teresa Wilms Montt pertenecen a una rama específica de la vanguardia literaria, ligada al feminismo. Esto debido a la correspondencia que existe entre la obra y biografía de la autora, con las ideas que plantean los emergentes movimientos feministas de la época.

El movimiento de mujeres que se articula a principios del siglo XX, constituye un tipo de movimiento organizado inédito en la historia del país. Éste presenta tres grandes vertientes – las organizaciones de mujeres obreras, las de mujeres de clase media y las de mujeres de la aristocracia– las cuales, a pesar de sus claras diferencias, comparten reivindicaciones de base. Su demanda principal consiste en una «batalla por la instrucción

femenina», debido a la toma de conciencia, por parte de un número creciente de mujeres, de las limitaciones impuestas a su educación. Una segunda demanda, consiste en la superación de su rol tradicional en el hogar, y su relego a la esfera privada.

Los primeros movimientos de mujeres organizados, corresponden a las iniciativas obreras. Estas se materializan, en 1913, en los *Centros Femeninos*, ligados a las concentraciones obreras en el norte de Chile, y a su emergente sindicalismo. Luis Emilio Recabarren juega un relevante papel en la creación de estos centros. En estos años emergen también las primeras periodistas en la prensa obrera, una de las expresiones del nacimiento de la mujer-literata, figura muy extraña en un ámbito

propiamente masculino. Hacia 1917, se crea el *Consejo Federal Femenino*, agrupación situada al interior de la Gran Federación Obrera de Chile, cuyo objetivo consistía en el «mejoramiento cultural y acción mancomunada de trabajadoras».

En cuanto a las mujeres de sectores medios –ligadas a las profesiones letradas o a actividades comerciales y productivas– éstas conforman los movimientos de mujeres cuyas reivindicaciones son reconocidas hasta la actualidad. Sus agrupaciones más icónicas son los *Círculos de Lectura*, fundados en 1915, y el *Consejo Nacional de la Mujer*, en 1919. Ambos cuentan con la participación de Amanda Labarca, figura nacional de la reivindicación de la mujer. Mientras los Círculos

Sin autor - *Fábrica de Sombreros "Girardi"* (1910), Biblioteca Nacional



de Lectura se centran en la instrucción y actividad intelectual; el Consejo Nacional de la Mujer ya establece demandas en torno a los derechos civiles y políticos para las mujeres, entre ellos el sufragio, el divorcio, el control de la natalidad y el acceso al mercado laboral. Esta vertiente se caracteriza por ser laica, denunciando al catolicismo como una forma de opresión de la mujer.

Finalmente, en los círculos aristocráticos, existen dos tendencias de movimientos de mujeres. El primero es de carácter *cristiano*, dedicado a la caridad y cuidado de la mujer obrera. Éste busca contrarrestar la creciente influencia del socialismo, y sus correspondientes movimientos feministas, en los sectores populares. El segundo, denominado *feminismo aristocrático*, agrupa a mujeres de la elite chilena, las cuales, en mayor o menor medida, son reconocidas como anticonvencionales. Se congregan en torno a la discusión del arte y la instrucción femenina, espacios en los que se desarrolla un específico género literario llamado espiritualismo de vanguardia. Los escritos de esta corriente se caracterizan por ser biográficos y estar centrados en las cuestiones del espíritu. Ésta es también una estrategia discursiva de la elite femenina, que busca la emancipación de la domesticidad a la que la constriñe la moral conservadora de la época. A Teresa Wilms se la inscribe en esta corriente literaria, pero la autora también establece vínculos con otras expresiones y personajes feministas contemporáneos, tanto de la vertiente obrera como de grupos medios intelectuales, las cuales influyen su vida y obra.



Amanda Labarca

Quiénes son estas mujeres obreras que, como la Carmela Jeria y muchas otras de norte a sur están, a principios de siglo XX, liderando y tomando el lápiz de la defensa pública y colectiva de la clase proletaria y, al mismo tiempo, politizando su propio discurso y práctica (...) Es el momento en que estas manos toman por sí mismas «la escritura»/prensa como propia, con sus corresponsales mujeres a lo largo del país, creando así un aparato cultural no solo para escribir ellas, sino también para ser vistas y escritas allí, en su propio espacio-texto, por otros, especialmente por los obreros/hombres. En definitiva, el hecho central de esta discontinuidad en la historia de mujeres es, a nuestro juicio, este suceso de mujer/escritura/prensa, que por lo general era un ámbito muy propio de hombres.

María Angélica Illanes, *Nuestra historia violeta. Feminismo social y vidas de mujeres en el siglo XX: una revolución permanente*. (Santiago de Chile: LOM Ediciones, 2012), 14-15

Al igual que aumentaba la evidencia del activismo laboral femenino a comienzos del siglo XX, lo hacían también los intentos para desalentar o distraer a las mujeres de las políticas laborales radicales. Los esfuerzos más consistentes en esa dirección emanaban de las asociaciones y clubs de caridad de mujeres católicas, cuya preocupación común por los peligros

inminentes de la cuestión social inspiró a algunas de las principales mujeres aristocráticas chilenas (...) Las mujeres católicas de elite luchaban para contrarrestar la influencia de lo que ellas consideraban los males gemelos entre las mujeres proletarias – el socialismo y el feminismo– y para que las organizaciones de caridad católicas enfrentaran las necesidades de las mujeres en los lugares de trabajo.

Elizabeth Hutchison, *Labores propias de su sexo. Género, políticas y trabajo en Chile urbano 1900-1930*. (Santiago de Chile: LOM Ediciones, 2006), 224-225.

Al ofrecer estas páginas al lector, no he pretendido hacer literatura. Ha sido mi única intención la de dar salida a mi espíritu, como quien da salida a un torrente largamente contenido que anega las vecindades necesarias para su esparcimiento.

La Escribo como pudiera reír o llorar, y estas líneas encierran todo lo espontáneo y sincero de mi alma.

Allá van ellas, sin pedir benevolencias ni comentarios: van con la misma naturalidad que vuela el pájaro, como se despeña el arroyo, como germina la planta...

Teresa Wilms, *Inquietudes sentimentales*. (Buenos Aires: Imprenta Mercatali, 1917), s/p.

citas de contexto



actividades



Francisca Lewin como *Teresa Wilms Montt*

Según la película:

¿Por qué Teresa está en permanente conflicto a lo largo de la película?

¿Qué significa la escritura para Teresa?

María Teresa de las Mercedes Wilms Montt (Viña del Mar, 1893 - París, 1921)

María Teresa de las Mercedes Wilms Montt, nació en 1893 en la ciudad de Viña del Mar. Hija de Federico Guillermo Wilms Montt y Brieba, y Luz Victoria Montt y Montt; ambos pertenecientes a familias de la elite mercantil y política chilena. Desde pequeña, Teresa mostró talento en la música y las letras. En 1910, Teresa conoció a Gustavo Balmaceda Valdés, familiar directo del presidente José Manuel Balmaceda y funcionario público. Contrajo matrimonio con Gustavo a los 17 años de edad, a pesar de la oposición por parte de ambas familias. Del matrimonio nacieron dos hijas. Entre 1911 y 1914 la pareja se trasladó a diversas ciudades, entre las que se cuenta Valdivia e Iquique. Durante esos años, Teresa escribió sus *Diarios Íntimos* y forjó amistad con influyentes artistas e intelectuales de la época, como el poeta Víctor Domingo Silva. En Iquique publicó por primera vez sus escritos y adhirió a los movimientos feminista y anarquista. Debido a sus inquietudes intelectuales, y a una aventura amorosa, Teresa fue enviada por Gustavo a Santiago, donde fue recluida en el Convento de la Preciosa Sangre. Tras un intento de suicidio, Teresa escapó en 1916 a Buenos Aires con ayuda del poeta Vicente Huidobro. En Buenos Aires, Teresa comenzó su época más prolífica como escritora. En 1917 publicó sus dos primeros libros: *Inquietudes Sentimentales* y *Los tres cantos*; ambos gozaron de gran popularidad. En 1918 viajó a Madrid, donde publicó dos obras más: *En la quietud del mármol* y *Anuarí*. En 1919 vuelve a Buenos Aires, donde publicó su quinto libro, *Cuentos para hombres que todavía son niños*. Luego vuelve a Europa, donde transitó por diversos países. En 1920 se reencontró con sus hijas en París, y, tras la partida de éstas, enfermó gravemente. Se suicidó en 1921, con 28 años de edad.

Autodefinition

Teresa Wilms Montt

*Soy Teresa Wilms Montt
y aunque nací cien años antes que tú,
mi vida no fue tan distinta a la tuya.*

*Yo también tuve el privilegio de ser mujer.
Es difícil ser mujer en este mundo.
Tú lo sabes mejor que nadie.*

*Viví intensamente cada respiro y cada instante de mi vida.
Destilé mujer.*

Trataron de reprimirme, pero no pudieron conmigo.

*Cuando me dieron la espalda, yo di la cara.
Cuando me dejaron sola, di compañía.
Cuando quisieron matarme, di vida.
Cuando quisieron encerrarme, busqué libertad.
Cuando me amaban sin amor, yo di más amor.
Cuando trataron de callarme, grité.
Cuando me golpearon, contesté.*

*Fui crucificada, muerta y sepultada,
por mi familia y la sociedad.
Nací cien años antes que tú
sin embargo te veo igual a mí.
Soy Teresa Wilms Montt,
y no soy apta para señoritas.*



Teresa Wilms Montt

Anuarí

Teresa Wilms Montt

*¡Anuarí! ¡Anuarí!
Espíritu profundo, vuelve del caos.*

*Torna en misteriosa envoltura, huésped de mis noches glaciales.
Que tus dedos de sueño posen sobre mis párpados desvelados.*

Ciérralos, Anuarí.

*Veneno sublime, da muerte a mi cerebro aterrado.
Quédate sobre mi fosa sonriendo enigmático.*

*Sonrisas de ultratumba, sombra y luz, sonrisa tremenda que me
ha aniquilado.*

¡Espíritu profundo, vuelve del caos!

*Se han muerto todas mis flores, sólo queda para tu hambre la
sangrienta herida de mi corazón partido.*

*Anuarí, Anuarí. ¡Sucumbo en el torbellino de los astros locos que
se precipitan!
¡Vuelve del caos!*



Julio Romero de Torres - Retrato de Teresa de la Cruz (1920)



Arturo Alessandri Palma

La República Parlamentaria (1891-1925)

El *parlamentarismo* consiste en un régimen político, que determina un periodo de la historia de Chile que ha sido denominado como *República Parlamentaria*. Se instaura el año 1891, tras la guerra civil y la derrota del entonces presidente José Manuel Balmaceda. No constituye un sistema parlamentario en estricto sentido, ya que no presenta una constitución elaborada para aquellos efectos, sino que es más bien una reforma político-administrativa que disminuye las atribuciones del poder ejecutivo y le otorga mayores facultades al congreso.

En la práctica, el otorgarle mayor poder al congreso significó un mayor poder a los partidos políticos representados en esta instancia, lo que trajo consigo desde problemas administrativos y de gobernabilidad, hasta derechamente prácticas de corrupción. Un ejemplo muy claro es lo que se conoce como «rotativa ministerial», la cual se produce debido a la facultad del Parlamento de vetar los gabinetes elegidos por el Presidente. El resultado es que, en los siete gobiernos que se ejercen en este periodo, se presentan en promedio 15 gabinetes por cada uno, alcanzando su punto culmine el año 1918 –bajo la presidencia de Barros Luco– con 55 ministros distintos en un año, llegando a durar algunos solo un par de horas en el cargo.

A su vez, este sistema permite que el poder resida en la elite oligárquica –la cual maneja los partidos políticos–, más que en el aparato estatal, el que era utilizado como instrumento para intereses privados. Las decisiones concernientes a la política nacional pasan a ser tomadas en centros de reunión aristocráticos, tales como el Club Hípico, Club de la Unión, logias masónicas, o instancias ligadas a la iglesia católica. A su vez, los vínculos familiares abundan en los diversos cargos públicos, y los altos puestos de decisión devienen en las negociaciones de intereses partidistas e incluso están sujetos a venta.

Este sistema llega a su fin el año 1925 con una nueva constitución promovida en el gobierno de Arturo Alessandri Palma. Los acontecimientos que llevan a su término son la presión ejercida por los militares, quienes toman el poder en 1924, y la creciente agitación social, que busca poner término a la corrupción y a las condiciones de miseria en las que están inmersos los sectores populares.

debate

¿Es mejor un sistema parlamentarista o presidencialista?

¿Según qué criterios se puede hablar de una sociedad en crisis?

NOMENCLATURA

HACIENDA

Consiste en una finca agrícola, con explotaciones agrarias de grandes dimensiones, la cual suele pertenecer a una sola familia. En su interior, conviven y trabajan cientos de personas bajo la tutela de sus dueños, entre los que se pueden encontrar peones, capataces, inquilinos, trabajadores externos, e incluso esclavos. Este sistema de propiedad tiene su origen en España, expandiéndose hacia América durante el periodo colonial.

NOMENCLATURA

CONVENTO

Establecimiento ocupado por clérigos, quienes organizan una convivencia en torno a la religión. A diferencia de los monasterios, se instalan en las ciudades y sus integrantes mantienen relaciones cotidianas con los miembros externos de la comunidad. Suelen estar asociados al cristianismo, y en la religión católica sus ocupantes se denominan frailes –en el caso de los hombres– y monjas –en el caso de las mujeres–. Se desarrollan en Europa a partir del siglo XIII, y se instalan en América en tiempos de la colonia.

TAREAS RECOMENDADAS

OPCIÓN 1

Buscar en Santiago una estatua o monumento dedicado a una mujer. Narrar brevemente la biografía de esa mujer y el contexto en el que se erigió la estatua.

OPCIÓN 2

Averiguar la fecha en la que se promulgó el voto femenino y escribir una reflexión sobre el tema.

Campaña senatorial de Arturo Alessandri Palma por la provincia de Tarapacá

La campaña senatorial de Arturo Alessandri Palma por la provincia de Tarapacá, es un momento crucial en la carrera del célebre político. Ésta forma parte de las elecciones parlamentarias del año 1915, las cuales se dan en un contexto social especialmente agitado. A la conmoción social propia de aquellos años, se suma una reforma electoral promulgada en 1914 que restringe de manera importante las prácticas de corrupción asociadas al voto. Muestra de aquello es que esta ley es la primera en reglamentar el secreto del sufragio, entre otras reformas. Las elecciones acontecen en un clima convulsionado, en el cual se mezclan las reivindicaciones sociales promovidas por nuevos grupos organizados, con las presiones de los grupos de poder, los cuales veían disminuir sus posibilidades de influencia.

La elección senatorial de Tarapacá es un caso ejemplar a este respecto. Existía en la zona un estado evidente de corrupción política y administrativa –cuya continuidad aseguraba el contendor de Alessandri, Arturo del Río– y la reforma electoral abría la posibilidad de un cambio de sector político en el manejo de la provincia. El periodo previo a la elección se ve marcado por violentos encuentros entre los adherentes de ambos candidatos, y el asesinato de un oficial de la policía, por el cual es culpado Alessandri. A su vez, es en esta elección en la cual Alessandri adquiere fama de gran orador y de hombre tenaz y decidido, lo que le vale el apodo de el «León de Tarapacá». Sus discursos –en los cuales promete disputar el poder a los sectores oligárquicos que de éste han abusado– encienden a las «masas», compuestas principalmente por sectores medios y grupos obreros. La victoria de Alessandri en esta elección es aplastante, y significa uno de los hitos en el viraje político que acontece en la historia de Chile.





Pablo Macaya como Víctor Domingo Silva

Víctor Domingo Silva (Tongoy, 1882 - Santiago, 1960)

Escritor, periodista y político de gran renombre de la primera mitad del siglo XX. Intelectual y poeta orgánico del Partido Radical, participa activamente del movimiento estudiantil y social en alza. En 1915, dirige la campaña de Arturo Alessandri Palma para senador, instancia en la que crea el famoso apodo de el «León de Tarapacá». Ese mismo año es elegido diputado por la primera región, y, en 1924, recibe su primera destinación diplomática como cónsul en Argentina, a la que le seguirá una larga carrera en esta función política. En cuanto al oficio como escritor, en 1905 publica su primer libro de poesía titulado *Hacia allá*, texto que inaugura una extensa producción literaria. Se desempeña en el campo de las letras como poeta, cuentista, dramaturgo, periodista y novelista, publicando en este último género la novela *Golondrina de invierno* (1912). En la escritura periodística fue también uno de los denunciantes de la crisis moral de principios de siglo. En 1954 recibe el Premio Nacional de Literatura, y en 1959, el Premio Nacional de Teatro. Muere el 20 de agosto de 1960 en Santiago de Chile.

Procesión de fe (fragmento) Víctor Domingo Silva

*Aquí estoy. Soy el rapsoda. Camino
y canto al par. Me absorbo en lo profundo
de la naturaleza. Peregrino
del pensamiento, voy, meditabundo
entre la hostilidad de los humanos
odios y –esos oscuros salteadores–
esparciendo mis sueños como granos,
deshojando mis versos como flores...*

*Así voy, visionario de la vida,
amando lo que vibra y lo que late,
dejándome llevar, tendiendo brida
a mis intimas ansias de combate;
soñando con el bien, como Quijote,
odiando el mal y provocando el pasmo
de las gentes beatificas, al trote
del menguado rocín de mi entusiasmo.*

debate

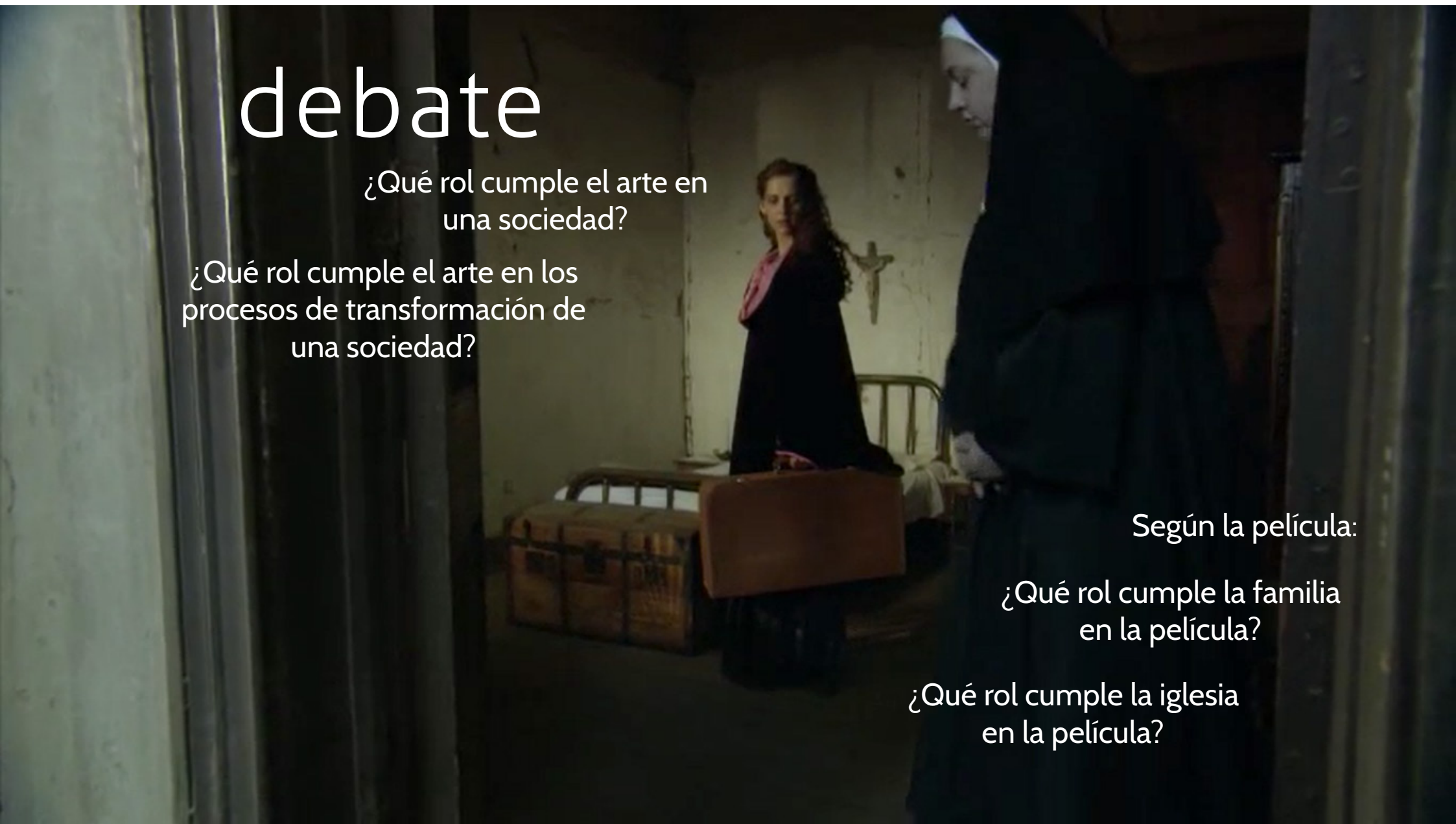
¿Qué rol cumple el arte en una sociedad?

¿Qué rol cumple el arte en los procesos de transformación de una sociedad?

Según la película:

¿Qué rol cumple la familia en la película?

¿Qué rol cumple la iglesia en la película?



Vicente García-Huidobro Fernández (1893-1948)

Más conocido como Vicente Huidobro, fue uno de los principales exponentes en Chile del movimiento poético vanguardista en el primer tercio del siglo XX. El autor es reconocido especialmente por el desarrollo de su teoría estética, denominada *creacionismo*.

En 1911 publicó su primer libro –Ecos del alma–, al cual le siguió una profusa producción literaria. Hacia finales de la década del 20 y principios de los años 30, el autor cristalizó la estética creacionista en sus publicaciones más reconocidas hasta la actualidad: *Mío Cid Campeador* (Hazaña) (1929), *Altazor* (1931) y *Temblor de cielo* (1931). En este mismo periodo, Huidobro realizó sus emblemáticos caligramas y poemas pintados. Su último libro fue publicado en 1941 –*Ver y palpar*–, mientras que, en 1948, se publicaron de manera póstuma: Últimos poemas.

Vicente Huidobro, perteneciente a la alta aristocracia chilena, se encontraba en una constante pugna con la tradición. Su escritura se caracteriza por ser antioligárquica, y, biográficamente, participa de la política nacional e internacional. Muestra de aquello fue que en 1925 presenta una candidatura presidencial. A su vez, en la década del 30, se afilió al Partido Comunista y apoyó la causa republicana española y antifascista.

Murió en el balneario de Cartagena y fue enterrado frente al mar. En el epitafio de su tumba se lee:

*«Aquí yace el poeta Vicente Huidobro / Abrid la tumba
/ Al fondo de esta tumba se ve el mar»*



Diego Casanueva como *Vicente Huidobro*

¡Oh Teresa! Tu alma era un terremoto de flor, y las delicadezas de tu alma no fueron ni sospechadas por la vulgaridad humana.

*En una carta decía a alguien: “Vas despertando maravillas por donde pasas, juegas con los encantos como un malabarista de estrellas”.
¿A quién mejor que a ella misma podría aplicarse esa frase? Ella que irradiaba lo maravilloso a cien leguas a la redonda y dejaba en pos de sí una estela de sobrenatural.*

Más tarde, en uno de sus libros, clama el impulso de su alma: “¿Por qué te alejaste? ¿Qué alma negra vertió la calumnia en tu pecho?”. Y luego repite: “Vuelve a la tibia cuna de mis brazos, donde te cantaré hasta convertirme en una sola nota que encierre tu nombre”.

¡Oh espíritu selecto, cómo debió sufrir tu corazón! ¡En qué bellezas temblorosas se estrujó tu dolor!

Vicente Huidobro, *Vientos Contrarios* (1926)



Raúl Donckaster como Arturo Alessandri Palma

Arturo Fortunato Alessandri Palma
(Longaví-Linares, 1868 - Santiago, 1950)

Uno de los políticos más influyentes del siglo XX, ejerció como diputado en seis periodos, como senador en cinco periodos y ocupó el cargo de Presidente de la República en dos ocasiones. Realizó importantes reformas políticas y sociales, entre las cuales la más relevante es la Constitución de 1925, con la cual se da término al régimen parlamentario, instaurando uno de carácter presidencialista.

Abogado de profesión, y perteneciente al Partido Liberal, hizo suyas –al menos discursivamente– numerosas demandas sociales emanadas de los sectores medios y populares. Este compromiso, junto con una gran habilidad oratoria, erigieron su popularidad, siendo reconocido como un político «de masas». Es en la elección para senador por la provincia de Tarapacá, en 1915, donde adquiere esta fama, siendo bautizado el «León de Tarapacá».

Su primer periodo como Presidente (1920-1925) estuvo cargado de conflicto, principalmente por el descontento que suscita la demora en la aprobación de reformas sociales y laborales. En 1924 los militares ejercen presión –acción conocida como «ruido de sables»– que hará que Alessandri entregue el mando presidencial y viaje a Europa. En 1925 retorna al país e implementa la nueva constitución, junto con otra serie de reformas económicas, políticas y sociales. Vuelve a ser Presidente entre los años 1932 y 1938 –periodo que estará marcado por la represión ejercida contra agrupaciones de trabajadores– y muere el año 1950 ejerciendo el cargo de presidente del senado.

NOMENCLATURA

MANIFESTACIÓN

Reunión de personas en el espacio público, con el fin de exhibir una opinión en el ámbito político, económico o social. Puede reunir a grupos activistas organizados, o a un sector de la población más amplio que adhiera a la cuestión por la que han sido convocados. El propósito de una manifestación es hacer visible el que un número significativo de personas está a favor o en contra de una determinada política, personaje público o acontecimiento. Se suele entender como un acto de protesta.

Crisis clase dirigente y elite chilena

Uno de los principales rasgos que se reconoce como característico del escenario de principios del siglo XX, es la crisis de la clase dirigente, la cual, en esos años, estaba conformada en su totalidad por la elite del país. Esta crisis corresponde, por un lado, a una crisis de legitimidad, es decir, a la percepción que los ciudadanos de otros sectores sociales habían forjado con respecto a este grupo y su accionar en la política y economía nacional. Pero, por otro lado, también existía una crisis interna, la cual se arrastraba desde hace décadas.

Desde mitades del siglo XIX, existe una cierta *disputa al interior de la elite chilena*, la cual se da principalmente entre dos grupos: los terratenientes, y los burgueses o mercaderes. Ambos grupos –pertenecientes a la clase dominante del país– son muy distintos, tanto en sus actividades económicas, como en sus concepciones políticas y prácticas culturales. Los terratenientes presentan una historia ligada a la tierra y la hacienda, su actividad económica es principalmente agraria, y sus lógicas culturales se inscriben en una concepción cristiana, de valores tradicionales y conservadora. El grupo burgués, por otro lado, presenta mayores fortunas, ligadas al comercio exterior y la actividad bancaria, por lo que existe una cultura más opulenta, liberal y «afrancesada».

A finales del siglo XIX, se incorpora a este escenario una crisis económica para ciertos sectores de la elite, junto con el ingreso de importantes capitales extranjeros que desplazan a algunos grupos económicos nacionales. Por ejemplo, la burguesía nacional prácticamente desaparece de la minería del norte, la cual fue vendida a empresarios extranjeros. A su vez, las aristocracias terratenientes, presentan un retraso en la modernización agrícola, quedando las haciendas en una posición económica muy desfavorecida. A esto se suman virulentos conflictos políticos, cuya mayor expresión es la guerra civil de 1891, la cual es un conflicto al interior de la misma elite económico-política.

A inicios del siglo XX, los grupos dirigentes harán uso de su poder político para intentar paliar sus crisis económicas privadas, adquiriendo la fama de corruptos y derrochadores. El desenlace de esta crisis es una importante pérdida de poder por parte de la oligarquía, y una mayor incorporación de sectores medios en el ejercicio público, cuestión que comienza a acontecer en 1920 con el triunfo de Arturo Alessandri Palma. Este acontecimiento será crucial para el desenvolvimiento de la historia política de Chile a lo largo de todo el siglo XX.

Según la película:

¿Cuál es el sector social que está siendo puesto en cuestión? ¿Cuáles son sus características negativas que muestra la película?

¿Con qué situaciones de la película te sientes identificado o puedes ver en tu entorno?

NOMENCLATURA

DIARIO DE VIDA

Consiste en un tipo de escritura que, de manera fragmentaria y bajo la anotación de la fecha diaria, narra las experiencias que tiene una persona día a día. Puede contener anécdotas, reflexiones, sueños, acontecimientos grandes o pequeños, hechos del pasado, y, básicamente, todo lo que quien escriba decide plasmar en sus hojas. Generalmente se concibe como una actividad para expresar o desahogar los sentimientos. Algunos diarios de vida han perdurado como relatos testimoniales del tiempo que al autor le tocó vivir.

TAREAS RECOMENDADAS

OPCIÓN 3

Buscar tres poemas de Vicente Huidobro y tres poemas de Teresa Wilms. Leer el que más haya gustado frente al curso.

OPCIÓN 4

Buscar tres poemas de distintas poetisas chilenas y averiguar sobre la biografía de cada autora. Leer el poema predilecto frente al curso y contarles a los demás un poco sobre la vida de la autora.

debate

¿Cuál es la importancia de los movimientos feministas?

¿Por qué los movimientos feministas son distintos dependiendo del sector social en el que se inscriben?



TRABAJOS SUGERIDOS

Si se considera pertinente se puede desarrollar un trabajo más grande, donde se pueda profundizar en varios aspectos entregados en este manual didáctico y otros más, que le pueda dedicar una mayor cantidad de tiempo, en línea con los objetivos del curso. Las siguientes opciones son solo recomendaciones.

DIARIO DE VIDA

Llevar un diario de vida por una o dos semanas. Leer ante el curso un fragmento que al estudiante le acomode compartir. Conversar entre todos sobre la experiencia de escribir y sobre la relación entre la escritura, la historia y la vida.

ENSAYO

Escribir un ensayo sobre el modo en el que hubiera cambiado su vida en el caso de nacer con otro sexo biológico, es decir, nacer hombre en el caso de las mujeres, y nacer mujer en el caso de los hombres.

BIOGRAFÍA SUGERIDA

Cange, Dr. J. Valdes. (1910) *Sinceridad: Chile íntimo en 1910*. Santiago de Chile: Imprenta Universitaria.

Castedo, Leopoldo. (2001) *Chile: vida y muerte de la República Parlamentaria (de Balmaceda a Alessandri)*. Santiago de Chile: Editorial Sudamericana.

Gazmuri, Cristián (1979) *Testimonio de una crisis. Chile: 1900-1925*. Santiago de Chile: Editorial Universitaria.

Heise, Julio. (1974) *El Periodo Parlamentario. Tomo I. Fundamentos histórico-culturales del parlamentarismo chileno*. Santiago de Chile: Editorial Andrés Bello.

Heise, Julio. (1982) *El Periodo Parlamentario. Tomo II. Democracia y gobierno representativo en el periodo parlamentario*. Santiago de Chile: Editorial Universitaria.

Hutchison, Elizabeth. (2006) *Labores propias de su sexo. Género, políticas y trabajo en Chile urbano 1900-1930*. Santiago de Chile: LOM Ediciones.

Illanes, María Angélica. (2012) *Nuestra historia violeta. Feminismo social y vidas de mujeres en el siglo XX: una revolución permanente*. Santiago de Chile: LOM Ediciones.

Salazar, G. (2009) *Del poder constituyente de asalariados e intelectuales (Chile, siglos XX y XXI)*. Santiago de Chile: LOM Ediciones.

Salazar, Gabriel & Pinto, Julio. (1999) *Historia contemporánea de Chile. Vol. I. Estado, legitimidad, ciudadanía*. Santiago de Chile: LOM Ediciones.

Salazar, Gabriel & Pinto, Julio. (1999) *Historia contemporánea de Chile. Vol. II. Actores, identidad y movimiento*. Santiago de Chile: LOM Ediciones.

Salazar, Gabriel & Pinto, Julio. (2002) *Historia contemporánea de Chile. Vol. IV. Hombría y feminidad*. Santiago de Chile: LOM Ediciones.

Subercaseaux, Bernardo (2011). *Historia de las ideas y de la cultura en Chile: desde la Independencia hasta el Bicentenario. Volumen III*. Santiago de Chile: Editorial Universitaria.

Vicuña, Carlos. (2002) *La tiranía en Chile*. Santiago de Chile: LOM Ediciones.

Wilms, Teresa. (1917) *Inquietudes sentimentales*. Buenos Aires: Imprenta Mercatali.

RECURSOS ON-LINE

Libro *Lo que no se ha dicho de Teresa Wilms* (para descargar)
<http://www.memoriachilena.cl/602/w3-article-8360.html>

Libro *Inquietudes Sentimentales de Teresa Wilms* (para descargar)
<http://libsysdigi.library.uiuc.edu/OCA/Books2008-12/3205278/3205278.pdf>

Cronología vida Teresa Wilms
<http://www.memoriachilena.cl/602/w3-article-805.html#cronologia>

Libro *Altazor* de Vicente Huidobro (para descargar)
<http://www.memoriachilena.cl/archivos2/pdfs/MC0005042.pdf>

otros recursos



UNIVERSIDAD DE CHILE
Instituto de la
Comunicación e Imagen
ICEI



FONDECYT
Fondo Nacional de Desarrollo
Científico y Tecnológico